

Kommissorium for sundhedssamarbejdet i Midtklyngen

Samarbejdsparterne i Midtklyngen: Hospitalsenhed Midt, Regionspsykiatrien, Skive, Viborg og Silkeborg Kommune samt almen praksis.

Sundhedsaftalen – det fælles afsæt for samarbejdet

Sundhedsaftalen sætter den fælles retning for udvikling af det sammenhængende og nære sundhedsvæsen til gavn for borgerne.

Sundhedsaftalen 2024-2027 (*høringsudkast*) fastlægger 4 visioner og 3 indsatsområder med tilhørende målsætninger for sundhedssamarbejde de kommende år, samt 5 bærende principper for samarbejdet.

Visioner:

- Sammenhæng og tryghed
- På borgerens præmisser
- Et nært og tilgængeligt sundhedsvæsen
- Et sundhedsvæsen i balance

Indsatsområder:

- Psykiatri og trivsel – med fokus på børn og unges trivsel og fokus på mennesker med svær psykisk sygdom
- Sammenhæng for borgere med kronisk sygdom – med fokus på de med størst behov og størst kompleksitet
- Velfærdsteknologi, digitalisering og datadeling – med fokus på hjemmemonitorering, digitale konsultationer og platforme samt datadeling

Bærende principper for samarbejdet:

- Sammen med borgerne
- Fælles tidligere
- Kvalitet hele vejen rundt
- Virtuelt hvor det er muligt
- Økonomisk klarhed og fair balance

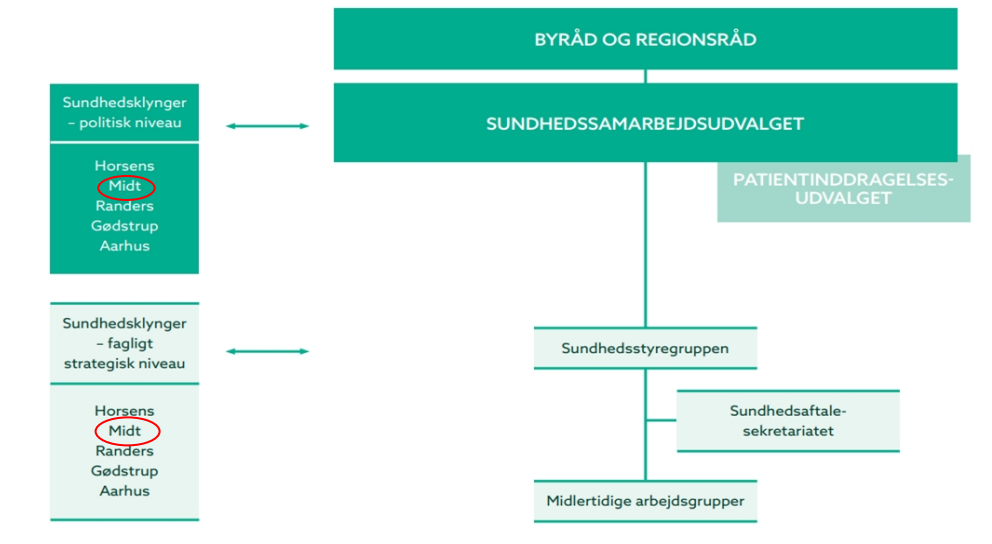
Implementering af sundhedsaftalen varetages af klyngerne. Klyngerne har dels ansvaret for implementering af de fælles, tværgående samarbejdsaftaler, og dels kan klyngen udmønte sundhedsaftalens indsatsområder via lokalt aftalte initiativer, projekter og prioriteringer. Klyngerne kan indenfor rammerne af sundhedsaftalen ligeledes selvstændigt iværksætte tiltag mhp. at udvikle og afprøve nye løsninger.

Organisering

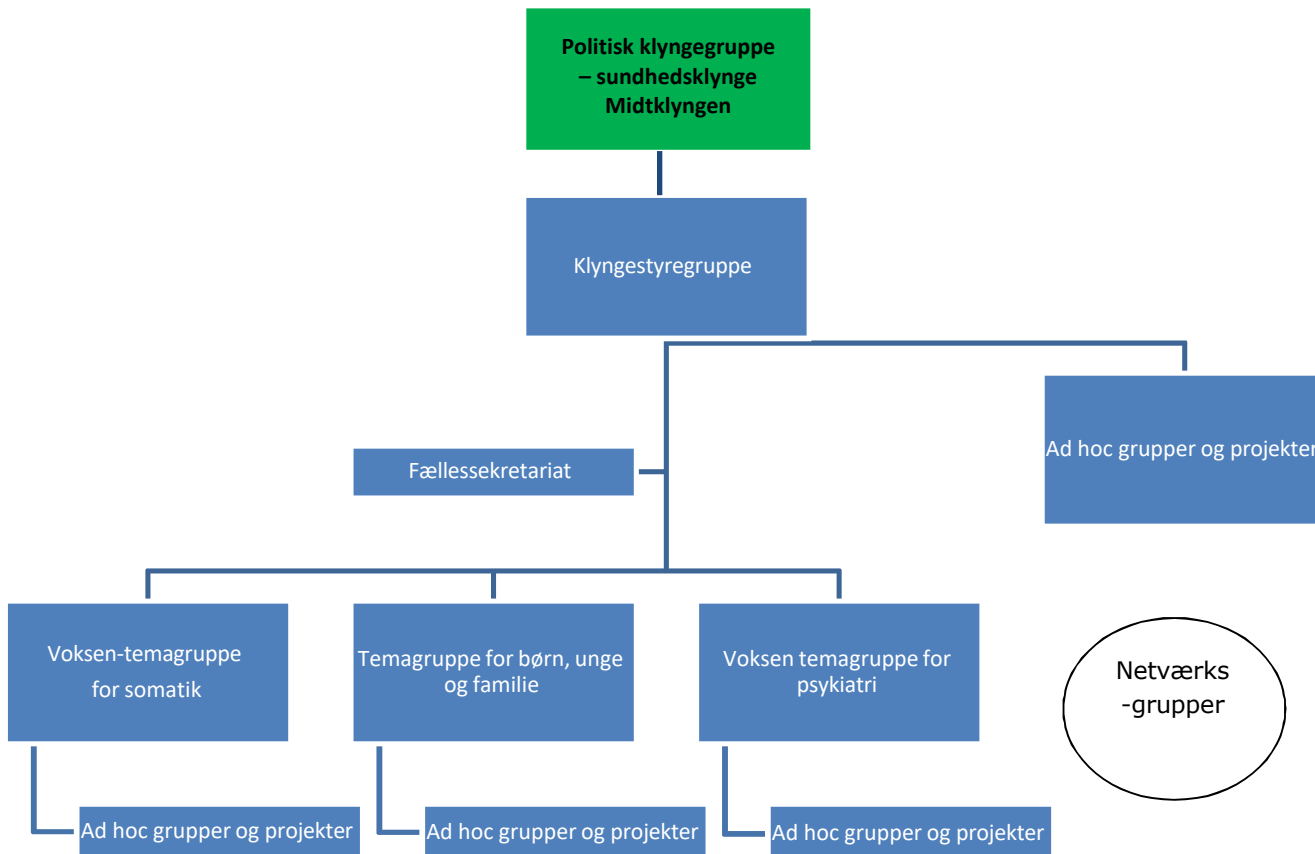
Den 1. juli 2022 trådte ændringer i Sundhedsloven vedrørende etablering af sundhedsklynger og Sundhedssamarbejdsudvalget i kraft.

Med lovændringen er der bl.a. etableret et politisk niveau i sundhedsklyngerne, ligesom opgaver og repræsentation på fagligt strategisk niveau (klyngestyregruppen) er blevet præciseret. Bl.a. udpeger Region Midtjyllands Patientinddragelsesudvalg (PIU) 2 faste medlemmer til klyngestyregruppen.

Tværgående organisering



Organisering lokalt i Midtklyngen



Politisk klyngegruppe i Midtklyngen

Sundhedsklyngen skal løfte populationsansvaret med udgangspunkt i akuthospitalets optageområde og sikre sammenhæng i behandlings- og rehabiliteringsforløb på tværs af sundhedsområdet og i relevant omgang mellem sundhedsområdet og de tilgrænsende områder. Sundhedsklyngen skal samtidig styrke forebyggelse, kvalitet og omstilling til det nære sundhedsvæsen.

Den politiske klyngegruppe skal:

- Sætte retning for sundhedsklyngen, herunder igangsætte indsatser med omstilling til det nære sundhedsvæsen
- Implementere og komme med input til sundhedsaftalen og nationale tiltag
- Drøfte og beslutte anvendelsen af prioriterede midler
- Opstille selvstændige mål for arbejdet med udgangspunkt i lokale udfordringer og behov

Den politiske klyngegruppe har som udgangspunkt 2 årlige møder.

Klyngestyregruppen (fagligt strategisk niveau)

Klyngestyregruppen skal sikre den strategiske ledelse og styring af det tværsektorielle sundhedssamarbejde mellem Hospitalsenhed Midt, Silkeborg Kommune, Skive Kommune, Viborg Kommune, Psykiatrien i Region Midtjylland samt almen praksis i Midtklyngen.

Klyngestyregruppen arbejder indenfor rammerne af sundhedsaftalen samt øvrige nationalt og lokalt besluttede initiativer, herunder den retning som sættes af den politiske klyngegruppe.

Medlemmerne af klyngestyregruppen udpeges på strategisk ledelsesniveau.

Arbejdet i klyngestyregruppen ledes af et formandskab med rep. fra HE Midt og rep. fra en kommune. Det kommunale medformandskab varetages af den kommune, som er udpeget til at varetage det politiske medformandskab i den politiske klyngegruppe. Det kommunale medformandskab varetages for en 4-årig periode svarende til den politiske valgperiode.

Formandskabet dagsordenssætter aktuelle emner af strategisk karakter. Formandskabet har ansvar for forberedelse, facilitering og opfølgning på møderne i klyngestyregruppen samt at sikre koordinering og sammenhæng mellem den politiske klyngegruppe, klyngestyregruppens arbejde og arbejdet i temagrupperne.

Temagrupper

Klyngestyregruppen har nedsat 3 temagrupper:

- Voksentemagruppen for somatik
- Voksentemagruppen for psykiatri
- Temagruppen for børn, unge og familie

Temagrupperne skal sikre implementering og opfølgning på sundhedsaftalens indsatsområder, samarbejdsaftaler og øvrige beslutninger truffet i klyngestyregruppen. Temagrupperne kan på eget initiativ iværksætte udvikling og afprøvning af nye løsninger, som skal styrke det tværsektorielle samarbejde.

Temagrupperne arbejder tværsektorielt indenfor deres respektive områder. Grupperne har ansvar for at tænke i helheder og involvere hinanden samt at bidrage til det strategiske arbejde i klyngestyregruppen.

Medlemmerne af temagrupperne udpeges, så der sikres faglig indsigt, indsigt i driften på de respektive områder samt beslutningskraft i temagruppernes arbejde.

Koordination og sammenhæng mellem klyngestyregruppen og temagrupperne sikres ved;

- At formandskaberne for temagrupperne er fødte medlemmer af klyngestyregruppen
- At der på ledelsesniveau er gennemgående personer fra såvel hospitaler som kommuner i de to niveauer.

- At klyngestyregruppe og temagrupper betjenes af fællessekretariatet

Arbejdet i en temagruppe ledes af et formandskab med rep. fra HE Midt/ Regionspsykiatrien og en kommune. Formandskabet har ansvar for forberedelse, facilitering og opfølgning på møderne i temagrupperne samt at sikre koordinering og sammenhæng mellem temagruppens arbejde og arbejdet i klyngestyregruppen.

Det kommunale medformandskab varetages for en 2-årige periode. HE Midt og Regionspsykiatrien har ikke en fastlagt praksis for rotation af medformandskabs-posten.

Ad hoc grupper og projekter

Klyngestyregruppen og temagrupperne kan nedsætte ad-hoc grupper og etablere projekter med henblik på løsning af konkrete opgaver. Ad-hoc grupper og projekter kan etableres med afsæt i:

- En konkret tidsafgrænset opgave, til hvis løsning der udpeges en arbejdsgruppe med relevante personer/kompetencer
- Et beredskab af fagpersoner, som efter behov kan sammenkaldes i relevant faggrupperinger, når der er behov for gensidig information/faglig afstemning eller lignende.
- Opdrag, indkaldelse og afvikling af møder sker på foranledning af klyngestyregruppen eller temagruppernes formænd
- Der udarbejdes altid et kommissorium for arbejdet, og som udgangspunkt nedsættes et to-delt formandskab.

Netværksgrupper

Temagrupperne eller fagpersoner kan nedsætte netværksgrupper på et specifikt fagområde. Netværksgrupper nedsættes mhp. sparring og erfaringsudveksling mellem fagpersoner. Klyngestyregruppen og temagrupperne kan indhente faglig rådgivning i netværksgrupperne.

Netværksgrupper er ikke en del af den formelle beslutningsstruktur i Midtklyngen, men kan rejse faglige emner og konkrete samarbejdsforhold i temagrupperne.

Fællessekretariat i Midtklyngen

Midtklyngen har etableret et fællessekretariat med konsulentdeltagelse fra Hospitalsenhed Midt, de 3 kommuner og Psykiatrien i Region Midtjylland. Sekretariatet understøtter koordinering mellem:

- Sundhedsstyregruppen, Sundhedsaftalesekretariatet og Midtklyngens mødefora
- Klyngestyregruppen, temagrupperne, projekter og ad-hoc grupper
- Direktørkredsen i Midtklyngen
- Den politiske klyngegruppe og Midtklyngens mødefora

Sekretariatsbetjening af den politiske klyngegruppe sker i samarbejde med regionsadministrationen. Fra kommunerne varetages sekretariatsbetjeningen af konsulent fra den kommune, som varetager det kommunale medformandskab i den politiske klyngegruppe. Dette i tæt dialog med de øvrige klyngekommuner.

Derudover har fællessekretariatet ansvar for:

- Udarbejdelse af dagsordener til klyngestyregruppen og temagrupperne
- Referater fra møder i klyngestyregruppen og temagrupperne
- Opfølgning på beslutninger i klyngestyregruppen og temagrupperne
- Understøtte igangsætning af opgaver og projekter
- Input og udarbejdelse af dagsordener til den politiske klyngegruppe samt opfølgning herpå

Kommissorium for klyngestyregruppen (fagligt strategisk niveau)	
Formål	<ul style="list-style-type: none"> - Klyngestyregruppen skal tage hånd om borgernes behov med fokus på at sikre konkrete løsninger for bedre sammenhæng, kvalitet og øget nærhed og samtidig være en drivende kraft for styrket kvalitet, sammenhæng og omstilling i det nære sundhedsvæsen. (jf. bekendtgørelse om sundhedsklynger, sundhedssamarbejdsudvalg, sundhedsaftaler og patientinddragelsesudvalg)
Opgaver	<ul style="list-style-type: none"> - Udmøntning af- og opfølgning på beslutninger i den politiske klyngegruppe - sikre implementering af nationale eller lokalt prioriterede initiativer til styrket sammenhæng, nærhed og omstilling i regi af sundhedsaftalen, herunder f.eks. midler øremærket som led i de årlige økonomiaftaler - Behandle tiltag og beslutninger fra sundhedsstyrelsen og temagrupperne på et overordnet strategisk niveau. - Iværksætte tværsektorielle udviklingstiltag - følge op på fastlagte mål og implementering af lokalt og nationalt aftalte initiativer, f.eks. kvalitetstiltag, nationale handlingsplaner og øvrige relevante initiativer - Inddrage patient- og pårørendeperspektivet - Understøtte spredning og videndeling på tværs af klyngerne - Drøfte aktuelle sundhedsstrategiske emner - Erfaringsudveksling og idéudvikling - Understøtte forskningsmæssige initiativer
Medlemmer	<p>Medlemmerne af klyngestyregruppen udpeges på strategisk ledelsesniveau.</p> <p><u>Kommuner:</u></p> <p>3 direktører</p> <p>3-4 chefer med ansvar for sundheds- og/eller omsorgsområdet (Skive Kommune deltager med 2 chefer: sundhedschef og pleje- og visitationschef)</p> <p>1 chef fra arbejdsmarked/Social/Psykiatri (medformand for</p>

voksentemagruppen for psykiatri)

1 chef fra Familieområdet (medformand fra temagruppen børn, unge og familie)

3 konsulenter

Region:

Hospitalsenhed Midt:

1 direktør

4 center-/afdelingsledelsesrepræsentanter, hvoraf 2 varetager medformandskab i henholdsvis voksentemagruppen somatik og temagruppen børn, unge og familien.

1 økonomi-og planchef

1 konsulent/sekretariat

Regionspsykiatrien:

1 direktør

1 chef-/afdelingsledelsesrepræsentant fra Regionspsykiatrien Midt (medformand voksentemagruppen for psykiatri)

1 konsulent

Almen praksis:

1 Praksiskoordinator

1 PLO-Midt repræsentant

Patient og pårørende:

2 repræsentanter udpeget af Patientinddragelsesudvalget

Klyngestyregruppen kan supplere sig ad-hoc.

<p>Formandskab og sekretariatsbetjening</p>	<p>Arbejdet i klyngestyregruppen ledes af et formandskab. Formandskabet dagsordenssætter aktuelle emner af strategisk karakter.</p> <p>Formandskabet har ansvar for forberedelse, facilitering og opfølgning på møderne i klyngestyregruppen samt at sikre koordinering og sammenhæng mellem klyngestyregruppens arbejde og arbejdet i temagrupperne.</p> <p>Formandskab er delt mellem Hospitalsenhed Midt og en kommune.</p> <p>Det kommunale medformandskab følger det kommunale medformandskab i den politiske klyngegruppe og er derfor som udgangspunkt for 4 år ad gangen.</p>
	<p>Klyngestyregruppen og formandskabet sekretariatsbetjenes af 2 konsulenter: 1 konsulent fra HE Midt og 1 konsulent fra den kommune, som varetager medformandskabet for klyngestyregruppen.</p> <p>I formandskabsmøderne vedr. dagsorden og opfølgning på klyngestyregruppemøder deltager endvidere 1 direktør og 1 konsulent fra Psykiatrien i Region Midtjylland.</p> <p>Der udarbejdes korte beslutningsreferater fra møderne.</p>
<p>Mødefrekvens og mødeplanlægning</p>	<p>4 gange om året samt ad hoc.</p> <p>Punkter vedrørende psykiatri placeres som udgangspunkt først på dagsordenen.</p>

Kommissorium for temagrupper	
Formål	<p>Temagrupperne skal sikre implementering og opfølgning på sundhedsaftalens indsatsområder og øvrige beslutninger truffet i klyngestyregruppen.</p> <p>Klyngetemagrupperne arbejder tværsektorielt indenfor deres respektive områder. Grupperne har ansvar for at tænke i helheder og involvere hinanden samt at bidrage til det strategiske arbejde i Klyngestyregruppen.</p>
Opgaver	<ul style="list-style-type: none"> - Implementeringen af samarbejdsaftaler i regi af sundhedsaftalen - Opfølgning på implementering af samarbejdsaftaler og øvrige tiltag i regi sundhedsaftalen - Afdække behov for tværkommunale og tværsektorielle sundhedsindsatser - Udvikling, afprøvning og evaluering af nye løsninger, som skal styrke det tværsektorielle samarbejde - Inddrage patient- og pårørendeperspektivet - Erfaringsudveksling og idéudvikling, herunder etablering af fælles undervisnings- og uddannelsesforløb samt konkrete projekter og temadage - Opfølgning på økonomi og nøgletal - Vurdere potentiale for udbredelse og spredning
Medlemmer	<p>Der udpeges ledelsesrepræsentation fra både kommuner, HE Midt og Psykiatrien i Region Midtjylland. Medlemmerne af temagrupperne udpeges, så der sikres faglig indsigt, indsigt i driften på de respektive områder samt beslutningskraft i temagruppernes arbejde.</p> <p><u>Voksentemagruppen for somatik:</u></p> <p>2-4 chef-/lederrepræsentanter fra hver af de 3 kommuner (som udgangspunkt deltager alle kommuner med en Sundhedschef; hvis en kommune afviger fra dette princip, er det afgørende at vedkommende har den nødvendige beslutningskompetence).</p> <p>5-6 chef-/ledelsesrepræsentanter fra HE Midt</p> <p>1 konsulent fra kommune</p>

	<p>Repræsentant fra almen praksis kan deltage ad-hoc</p> <p><u>Voksentemagruppen for psykiatri:</u></p> <p>1-2 chef-/lederrepræsentanter fra hver af de 3 kommuner</p> <p>1-2 chef-/ledelsesrepræsentant fra Regionspsykiatrien Midt</p> <p>1 konsulent fra Regionspsykiatrien</p> <p>Repræsentant fra almen praksis kan deltage ad-hoc</p> <p><u>Temagruppen for børn, unge og familien:</u></p> <p>1 Familiechef fra hver af de 3 kommuner</p> <p>1-2 chef-/ledelsesrepræsentanter fra HE Midt</p> <p>1 chef-/ledelsesrepræsentant fra Børne- og Ungdomspsykiatrien</p> <p>1 konsulent fra kommune</p> <p>Repræsentant fra almen praksis kan deltage ad-hoc</p>
<p>Formandskab og sekretariatsbetjening</p>	<p>Arbejdet i temagrupperne ledes af et formandskab. Formandskabet har ansvar for forberedelse, facilitering og opfølgning på møderne i temagrupperne samt at sikre koordinering og sammenhæng mellem temagruppens arbejde og arbejdet i Klyngestyregruppen.</p> <p>Formandskabet i hhv. voksentemagruppen for somatik og temagruppen børn, unge og familien er delt mellem Hospitalsenhed Midt og en kommune for 2 år ad gangen.</p> <p>Sekretariatsbetjening af temagrupperne og formandskaberne sker af 1 konsulent fra den kommune, som indgår i temagruppens formandskab.</p> <p>Formandskabet for voksentemagruppen for psykiatri er delt mellem Regionspsykiatrien Midt og en kommune for 2 år ad gangen og sekretariatsbetjenes af konsulent fra Regionspsykiatrien.</p> <p>Der udarbejdes korte beslutningsreferater fra møderne.</p>
<p>Mødefrekvens</p>	<p>Som udgangspunkt afholdes 4 årlige møder.</p> <p>Temagrupperne kan aftale anden mødefrekvens</p>

Kommissorium for Ad-hoc grupper og projektgrupper	
Formål	At forestå udførelse af konkrete, tidsafgrænsede opgaver på opdrag fra klyngestyregruppen eller temagrupperne udsteder. Ved nedsættelse af ad-hoc gruppe eller projektgrupper udarbejdes kommissorium. Skabelon fremgår på sidste side.
Opgaver	Specifik, tidsafgrænset opgave
Medlemmer	Ad-hoc grupper sammensættes med de relevante kompetencepersoner, som udpeges af de relevante parter. Der nedsættes som udgangspunkt et todelt formandskab.
Formandskab og sekretariatsbetjening	Formandskab og evt. sekretariatsbetjening af ad-hoc grupper og projekter fastlægges når gruppen nedsættes. Ad-hoc grupperne afrapporterer i henhold til opdrag.
Mødefrekvens	Aftales i gruppen.

Plan for kommunernes rotation i formandskaberne:

	Klyngestyregruppen	Voksenteamgruppen for somatik	Voksenteamgruppen for psykiatri	Temagruppen for børn, unge og familie
2021-2022*	HE Midt og Silkeborg Kommune	HE Midt og Skive Kommune	Regionspsykiatrien og Skive Kommune	HE Midt og Viborg Kommune
2023-2025**	HE Midt og Viborg Kommune	HE Midt og Silkeborg Kommune	Regionspsykiatrien og Silkeborg Kommune	HE Midt og Skive Kommune
2026-2027***	HE Midt og X kommune (afhænger af udpegning af politisk formandskommune)	HE Midt og Viborg Kommune	Regionspsykiatrien og Viborg Kommune	HE Midt og Silkeborg Kommune
2028-2029		HE Midt og Skive Kommune	Regionspsykiatrien og Skive Kommune	HE Midt og Viborg Kommune

*Det kommunale medformandsskab i Klyngestyregruppen følger det kommunale medformandsskab i den politiske sundhedsklynge. Det kommunale medformandsskab i klyngestyregruppen skiftede således pr. 16.9.2022 fra Silkeborg til Viborg Kommune.

** perioden er 3-årig mhp. at de kommunale medformandskaber i klyngestyregruppen og temagrupperne roterer på samme tid.

*** afhængig af udpegning af politisk formandskommune og derved medformandskab i klyngestyregruppen, bemannes de kommunale medformandskaber i temagrupperne så der som udgangspunkt er en ligelig fordeling af medformandskabsposter på tværs af de 3 kommuner.

Hvis HE Midt eller Regionspsykiatrien foretager udskiftning af medformand, skal det af hensyn til kontinuitet sikres, at det ikke sker samme år, som de kommunale medformænd skifter.

Bilag – skabelon for kommissorier ved nedsættelse af ad-hoc grupper og projektgrupper

1. Formål med gruppens arbejde
2. Opgaver, herunder: <ul style="list-style-type: none">- Snitflader til andre grupper?- Inddragelse af patient- og pårørendeperspektivet
3. Formandskab og gruppens sammensætning
4. Tidsplan, herunder: <ul style="list-style-type: none">- Hvornår skal der rapporteres til Klynge-temagruppen eller Klyngestyregruppen
5. Kommunikationsplan, herunder: <ul style="list-style-type: none">- Hvem er interessenter?- Hvem skal informeres og af hvem?
6. Afslutning