

TOBS – Resultater – juni 2015

Dataperiode: 2012, 2013, 2014 (opdelt i 6 måneders perioder; forår: 1.dec-31.maj og efterår: 1. juni-30. nov.)

Population: Borgere i Nord- og Syddjurs Kommune der er i kontakt med hjemmeplejen

Subpopulation: Borgere der bliver TOBS'et

Rød = Population

Blå = Subpopulation – small scale studie; først med 7-10 borgere dernæst 25 borgere fra hver kommune

Data leveres i totale tal og runchartes der er månedsopdelt

Sundhedstilstand:

Mål	Datakilde	Ansvarlig
TOBS-scoren i populationen (til small scale) (x)	Kommunalt Manuelt indsamlet	Lotte 21 56 89 21

Klinisk kvalitet:

Mål	Datakilde	Ansvarlig
Antallet af forebyggelige indlæggelser i måleperioden (xx)	E-sundhed	Anne Birgitte
Antallet af genindlæggelser i en 30 dags periode efter udskrivningsdatoen for den 1. forebyggelige indlæggelse i perioden (xx)	E-sundhed	Anne Birgitte
Antal kontakter til almen praksis i hele perioden (xx)	Afregningsdata (Targit)	Anne Birgitte 24 23 89 10
Er borgeren kommet på en akutplads (x)	Kommunalt – manuelt indsamlet	Lotte
Intervention efter hver TOBSning (x)	Kommunalt – manuelt indsamlet	Lotte
Hvor mange borgere er blevet TOBSet (x)	Kommunalt - metode overvejes	Lotte
Antal visiterede timer (før og efter første TOBSning) (x)	Omsorgssystem	Lotte
Antal besøg af hjemmesygeplejerske (x)	Omsorgssystem	Lotte
Antal visiterede timer (x)	Omsorgssystem	Lotte

Brugeroplevede kvalitet:

Mål	Datakilde	Ansvarlig
Patienttilfredshed (xx)	Antropologstudie	Pia (Pernille) 21 35 88 45
Klinikernes tilfredshed (xx)	Antropologstudie	Pia (Pernille)

Omkostninger per capita:

Omkostningssted	Omkostningstype	Måleenhed	Datakilde	Ansvarlig
Almen praksis	Konsultation (P/E/T) – kr. (xx)	kr./unikke cpr.nr.	Afregningsdata (Targit)	Anne Birgitte
Hospital	DRG/DAGS udgift pr. borger i måleperioden både i alt og alene for de forebyggelige indlæggelser (xx)	kr./unikke cpr.nr.	E-sundhed	Anne Birgitte
Kommune	Kørsel – kr. - afklares Timepris – kr./antal - afklares Materiale evt. – afklares	kr./unikke cpr.nr.	Omsorgssystemer	Anne Birgitte

Indhold i dataanalysen:

- 1. Resultater for populationen**
- 2. Anvendelsen af TOBS**
- 3. Small-scale 7-10 borgere**
- 4. Small-scale 25 borgere**
- 5. "William" – beskrivelse af vores typiske borger**

1. Dataresultater TOBS – den hele population

Nedenstående dataresultater viser resultaterne for den hele population både samlet for de to kommuner – Norddjurs og Syddjurs, og de kommunerne opdelt. I samtlige grafer er anført en stiple linje, som indikerer opstart af interventionen TOBS.

Overblikkene på side 3-5 viser resultater for både den kliniske kvalitet og omkostninger per capita for hospitalet og kommunerne mht. kommunal medfinansiering. Der vises data fra efteråret 2012 frem til efteråret 2014 opdelt i halve år (forår og efterår). Der mangler data for foråret 2013 i Syddjurs Kommune.

På side 6 ses en tabel over forebyggelige indlæggelser fordelt på diagnoser. Her ses bl.a. et lille fald for begge kommuner i forhold til antallet af forebyggelige indlæggelser per person, som har været indlagt. Det største fald ses for begge kommuner i antallet af forebyggelige genindlæggelser per person, som har været indlagt. Konkret på diagnoser kan bl.a. fremhæves et fald i forstoppelse for begge kommuner, der over perioden er endt på 0 forebyggelige genindlæggelser grundet denne diagnose. Ligeledes ses et markant fald i antallet af forebyggelige genindlæggelser på diagnosen dehydrering.

På side 7 og 8 ses runcharts for forebyggelige indlæggelser – først side 7 der viser gennemsnittet for antallet af borgere, der oplevede en forebyggelig indlæggelse. Her ses en forholdsvis uændret udvikling i perioden – dog en svag stigning for Syddjurs Kommune og et svagt fald for Norddjurs Kommune.

De to runcharts på side 8 viser først hvor mange borgere der procentvis har været indlagt med en forebyggelig diagnose, som også er omtalt i forbindelse med tabel 6, og dernæst antallet af forebyggelige indlæggelser per person, der har været indlagt. I begge runcharts ses ikke en stor variation over tid.

Side 9 viser runcharts over forebyggelige indlæggelser, hvor tre runcharts sættes op overfor hinanden. Først ses andelen af borgere der har været genindlagt ud af den hele population. Her oplever borgere i begge kommune at være mindre indlagt. Videre viser næste runcharts hvor mange af de borgere der genindlægges, genindlægges med en forebyggelig diagnose, her ses en positiv udvikling siden TOBS blev indført. Endelig viser det tredje runcharts drg-værdien for den unikke borger i forhold til de to tidligere runcharts. Grafen viser ikke en stor ændring, men skal ses i sammenhæng med runcharts på side 10, som viser drg-værdien for forebyggelige indlæggelser. I graferne på side 10 ses dels en lille stigning for Syddjurs Kommune og et lille fald for Norddjurs Kommune. Denne udvikling i drg-værdien i forhold til de forebyggelige indlæggelser kan muligvis forklares i den omlægning der sker på hospitalet fra stationær til ambulans behandling.

Side 11 og 12 viser udviklingen i forhold til sengedage. Runcharts på side 11 viser sengedage i alt for populationen. Her ses et markant fald for Norddjurs Kommune og et svagt fald for Syddjurs Kommune. Videre viser runcharts side 12, først et mindre fald i gennemsnitlige sengedage ved genindlæggelse, næst et mindre fald ved gennemsnitlige sengedage ved ikke-genindlæggelser, hvilket kan betyde, at selvom der er et fald i antallet af sengedage, har det ikke umiddelbart en betydning for om borgeren bliver genindlagt eller er indlagt i flere dage.

Tabellerne på side 13 og 14 samt runcharts side 15 viser aktiviteten og økonomien for almen praksis. Tabellerne og runcharts viser, at der sker et fald for både Syddjurs og Norddjurs Kommune på den totale aktivitet, hvilket dermed også afspejles i økonomien, der er faldende.

TOBS DRG i overblik

Overblik

Kommune		Periode				
		E12	F13	E13	F14	E14
Norddjurs	N (unikke cprnr)	2.391	2.303	2.346	2.951	2.836
	Antal forebyggelige indlæggelser blandt N	270	318	282	302	257
	Antal forebyggelig indlæggelser pr. N	0,11	0,14	0,12	0,10	0,09
	Antal forebyggelige genindlæggelser blandt N	33	19	28	25	9
	Antal forebyggelig genindlæggelser pr. N	0,014	0,008	0,012	0,008	0,003
	Unikke Personer indlagt blandt N	170	175	162	200	189
	Antal forebyggelige genindlæggelser pr. person som har v..	0,19	0,11	0,17	0,13	0,05
	% Unikke Personer indlagt ud af N	7,11	7,60	6,91	6,78	6,66
	Unikke Personer genindlagt blandt N	30	18	22	25	10
	Antal forebyggelige indlæggelser pr. person som har være..	1,59	1,82	1,74	1,51	1,36
	% Unikke Personer genindlagt ud af N	1,25	0,78	0,94	0,85	0,35
	Sengedage blandt N	1.111	1.231	1.066	1.416	1.020
	Sengedage pr. N	0,46	0,53	0,45	0,48	0,36
	Sengedage pr. indlagt person blandt N	6,54	7,03	6,58	7,08	5,40
	DRG værdi i alt for N	kr 8.491.800	kr 9.125.036	kr 7.519.113	kr 10.216.957	kr 8.696.639
	DRG pr unik cprnr i N	kr 3.552	kr 3.962	kr 3.205	kr 3.462	kr 3.067
	DRG pr unik cpr som har været indlagt blandt N	kr 49.952	kr 52.143	kr 46.414	kr 51.085	kr 46.014
	Kommunal medfinansiering i alt for N	kr 1.923.840	kr 2.094.860	kr 1.895.870	kr 2.228.709	kr 2.185.687
	Kommunal medfinansiering pr unik cprnr i N	kr 805	kr 910	kr 808	kr 755	kr 771
	Syddjurs	N (unikke cprnr)	1.876		1.902	2.075
Antal forebyggelige indlæggelser blandt N		271		270	269	296
Antal forebyggelig indlæggelser pr. N		0,14		0,14	0,13	0,13
Antal forebyggelige genindlæggelser blandt N		32		20	35	20
Antal forebyggelig genindlæggelser pr. N		0,017		0,011	0,017	0,009
Unikke Personer indlagt blandt N		167		157	165	206
Antal forebyggelige genindlæggelser pr. person som har v..		0,19		0,13	0,21	0,10
% Unikke Personer indlagt ud af N		8,90		8,25	7,95	8,80
Unikke Personer genindlagt blandt N		29		18	27	19
Antal forebyggelige indlæggelser pr. person som har være..		1,62		1,72	1,63	1,44
% Unikke Personer genindlagt ud af N		1,55		0,95	1,30	0,81
Sengedage blandt N		1.079		911	993	1.248
Sengedage pr. N		0,58		0,48	0,48	0,53
Sengedage pr. indlagt person blandt N		6,46		5,80	6,02	6,06
DRG værdi i alt for N		kr 8.128.055		kr 6.433.292	kr 7.481.027	kr 10.907.104
DRG pr unik cprnr i N		kr 4.333		kr 3.382	kr 3.605	kr 4.659
DRG pr unik cpr som har været indlagt blandt N		kr 48.671		kr 40.976	kr 45.340	kr 52.947
Kommunal medfinansiering i alt for N		kr 1.945.611		kr 1.733.618	kr 1.942.389	kr 2.544.946
Kommunal medfinansiering pr unik cprnr i N		kr 1.037		kr 911	kr 936	kr 1.087
Grand Total		N (unikke cprnr)	4.255	2.303	4.243	5.015
	Antal forebyggelige indlæggelser blandt N	541	318	552	571	553
	Antal forebyggelig indlæggelser pr. N	0,13	0,14	0,13	0,11	0,11
	Antal forebyggelige genindlæggelser blandt N	65	19	48	60	29
	Antal forebyggelig genindlæggelser pr. N	0,015	0,008	0,011	0,012	0,006
	Unikke Personer indlagt blandt N	334	175	319	364	392
	Antal forebyggelige genindlæggelser pr. person som har v..	0,19	0,11	0,15	0,16	0,07
	% Unikke Personer indlagt ud af N	7,85	7,60	7,52	7,26	7,59
	Unikke Personer genindlagt blandt N	58	18	39	50	28
	Antal forebyggelige indlæggelser pr. person som har være..	1,62	1,82	1,73	1,57	1,41
	% Unikke Personer genindlagt ud af N	1,36	0,78	0,92	1,00	0,54
	Sengedage blandt N	2.190	1.231	1.977	2.409	2.268
	Sengedage pr. N	0,51	0,53	0,47	0,48	0,44
	Sengedage pr. indlagt person blandt N	6,56	7,03	6,20	6,62	5,79
	DRG værdi i alt for N	kr 16.619.855	kr 9.125.036	kr 13.952.405	kr 17.697.984	kr 19.603.743
	DRG pr unik cprnr i N	kr 3.906	kr 3.962	kr 3.288	kr 3.529	kr 3.795
	DRG pr unik cpr som har været indlagt blandt N	kr 49.760	kr 52.143	kr 43.738	kr 48.621	kr 50.010
	Kommunal medfinansiering i alt for N	kr 3.869.451	kr 2.094.860	kr 3.629.488	kr 4.171.098	kr 4.730.633
	Kommunal medfinansiering pr unik cprnr i N	kr 909	kr 910	kr 855	kr 832	kr 916

KPI hospitalsforbrug

Kommune		Periode			
		E12	E13	F14	E14
Syddjurs	N (unikke cprnr)	1.876	1.902	2.075	2.341
	Antal forebyggelige indlæggelser blandt N	186	174	184	239
	Antal forebyggelig indlæggelser pr. N	0,099	0,091	0,089	0,102
	Antal forebyggelige ikke-genindlæggelser blandt N	154	154	149	219
	Antal forebyggelige genindlæggelser blandt N	32	20	35	20
	Antal forebyggelig genindlæggelser pr. N	0,017	0,011	0,017	0,009
	Unikke Personer indlagt blandt N	167	157	165	206
	Unikke Personer genindlagt blandt N	29	18	27	19
	Antal forebyggelige genindlæggelser pr. person som har været indlagt	0,19	0,13	0,21	0,10
	% Unikke Personer indlagt ud af N	8,90	8,25	7,95	8,80
	Antal forebyggelige indlæggelser pr. person som har været indlagt	1,11	1,11	1,12	1,16
	% Unikke Personer genindlagt ud af N	1,55	0,95	1,30	0,81
	Sengedage blandt N	1.079	911	993	1.248
	Sengedage ved genindlæggelser i alt	150	96	182	77
	Gns. sengedag ved genindlæggelse	4,69	4,80	5,20	3,85
	Sengedage ved ikke-genindlæggelser i alt	929	815	811	1.171
	Gns. sengedage ved ikke-genindlæggelser	6,03	5,29	5,44	5,35
	Gns. sengedage pr. N	0,58	0,48	0,48	0,53
	Gns. sengedage pr. indlæggelse	5,80	5,24	5,40	5,22
	Gns. sengedage pr. indlagt unikke person blandt N	6,46	5,80	6,02	6,06
	DRG værdi i alt for N	kr 8.128.055	kr 6.433.292	kr 7.481.027	kr 10.907.104
	DRG pr unik cprnr i N	kr 4.333	kr 3.382	kr 3.605	kr 4.659
	DRG pr unik cpr som har været indlagt blandt N	kr 48.671	kr 40.976	kr 45.340	kr 52.947
	DRG pr. forebyggelig indlæggelse	43.699	36.973	40.658	45.636
	Kommunal medfinansiering i alt for N	kr 1.945.611	kr 1.733.618	kr 1.942.389	kr 2.544.946
	Kommunal medfinansiering pr unik cprnr i N	kr 1.037	kr 911	kr 936	kr 1.087

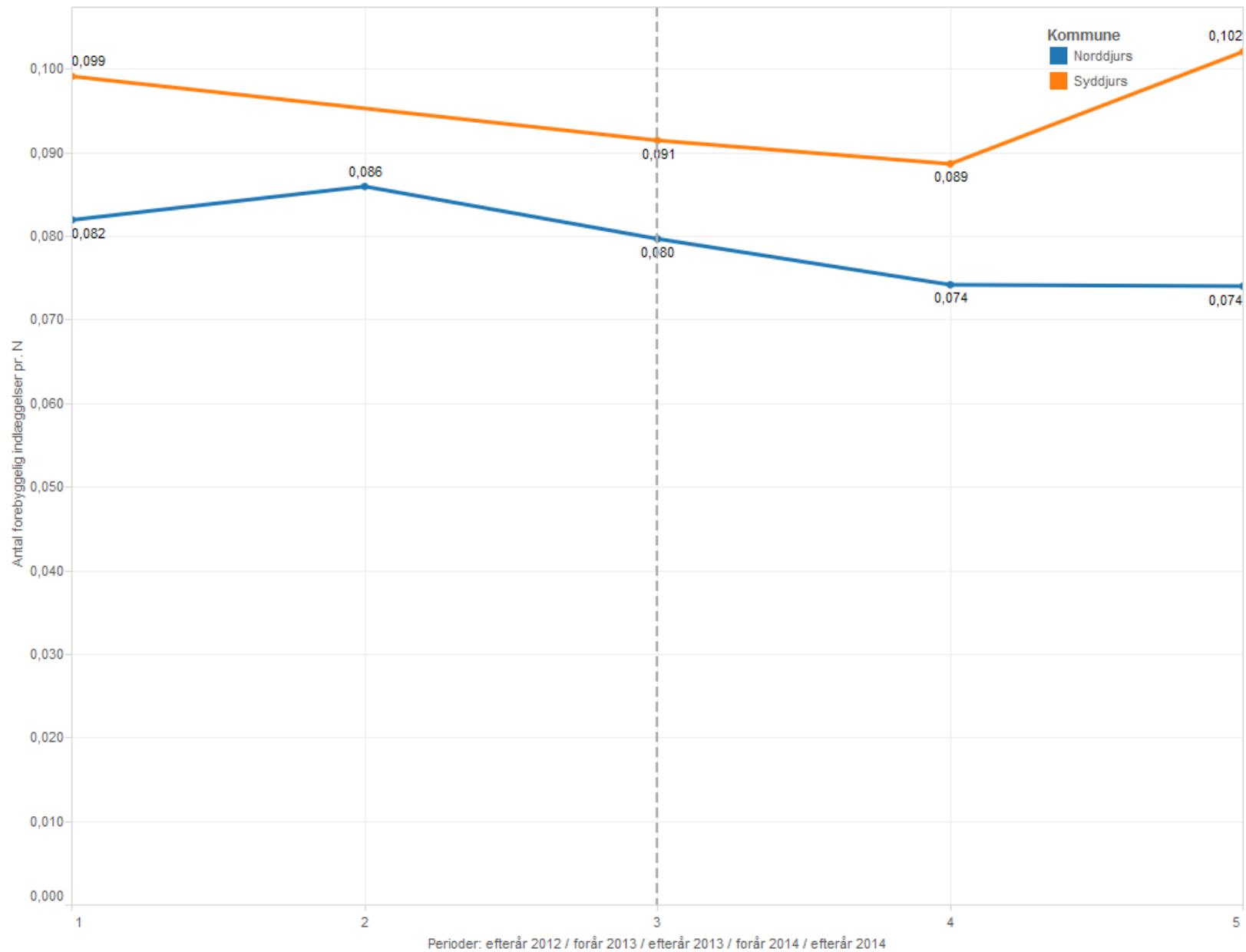
KPI hospitalsforbrug

Kommune		Periode				
		E12	F13	E13	F14	E14
Norddjurs	N (unikke cprnr)	2.391	2.303	2.346	2.951	2.836
	Antal forebyggelige indlæggelser blandt N	196	198	187	219	210
	Antal forebyggelig indlæggelser pr. N	0,082	0,086	0,080	0,074	0,074
	Antal forebyggelige ikke-genindlæggelser blandt N	163	179	159	194	201
	Antal forebyggelige genindlæggelser blandt N	33	19	28	25	9
	Antal forebyggelig genindlæggelser pr. N	0,014	0,008	0,012	0,008	0,003
	Unikke Personer indlagt blandt N	170	175	162	200	189
	Unikke Personer genindlagt blandt N	30	18	22	25	10
	Antal forebyggelige genindlæggelser pr. person som har været indlagt	0,19	0,11	0,17	0,13	0,05
	% Unikke Personer indlagt ud af N	7,11	7,60	6,91	6,78	6,66
	Antal forebyggelige indlæggelser pr. person som har været indlagt	1,15	1,13	1,15	1,10	1,11
	% Unikke Personer genindlagt ud af N	1,25	0,78	0,94	0,85	0,35
	Sengedage blandt N	1.111	1.231	1.066	1.416	1.020
	Sengedage ved genindlæggelser i alt	168	92	100	141	28
	Gns. sengedag ved genindlæggelse	5,09	4,84	3,57	5,64	3,11
	Sengedage ved ikke-genindlæggelser i alt	943	1.139	966	1.275	992
	Gns. sengedage ved ikke-genindlæggelser	5,79	6,36	6,08	6,57	4,94
	Gns. sengedage pr. N	0,46	0,53	0,45	0,48	0,36
	Gns. sengedage pr. indlæggelse	5,67	6,22	5,70	6,47	4,86
	Gns. sengedage pr. indlagt unikke person blandt N	6,54	7,03	6,58	7,08	5,40
	DRG værdi i alt for N	kr 8.491.800	kr 9.125.036	kr 7.519.113	kr 10.216.957	kr 8.696.639
	DRG pr unik cprnr i N	kr 3.552	kr 3.962	kr 3.205	kr 3.462	kr 3.067
	DRG pr unik cpr som har været indlagt blandt N	kr 49.952	kr 52.143	kr 46.414	kr 51.085	kr 46.014
	DRG pr. forebyggelig indlæggelse	43.326	46.086	40.209	46.653	41.413
	Kommunal medfinansiering i alt for N	kr 1.923.840	kr 2.094.860	kr 1.895.870	kr 2.228.709	kr 2.185.687
	Kommunal medfinansiering pr unik cprnr i N	kr 805	kr 910	kr 808	kr 755	kr 771

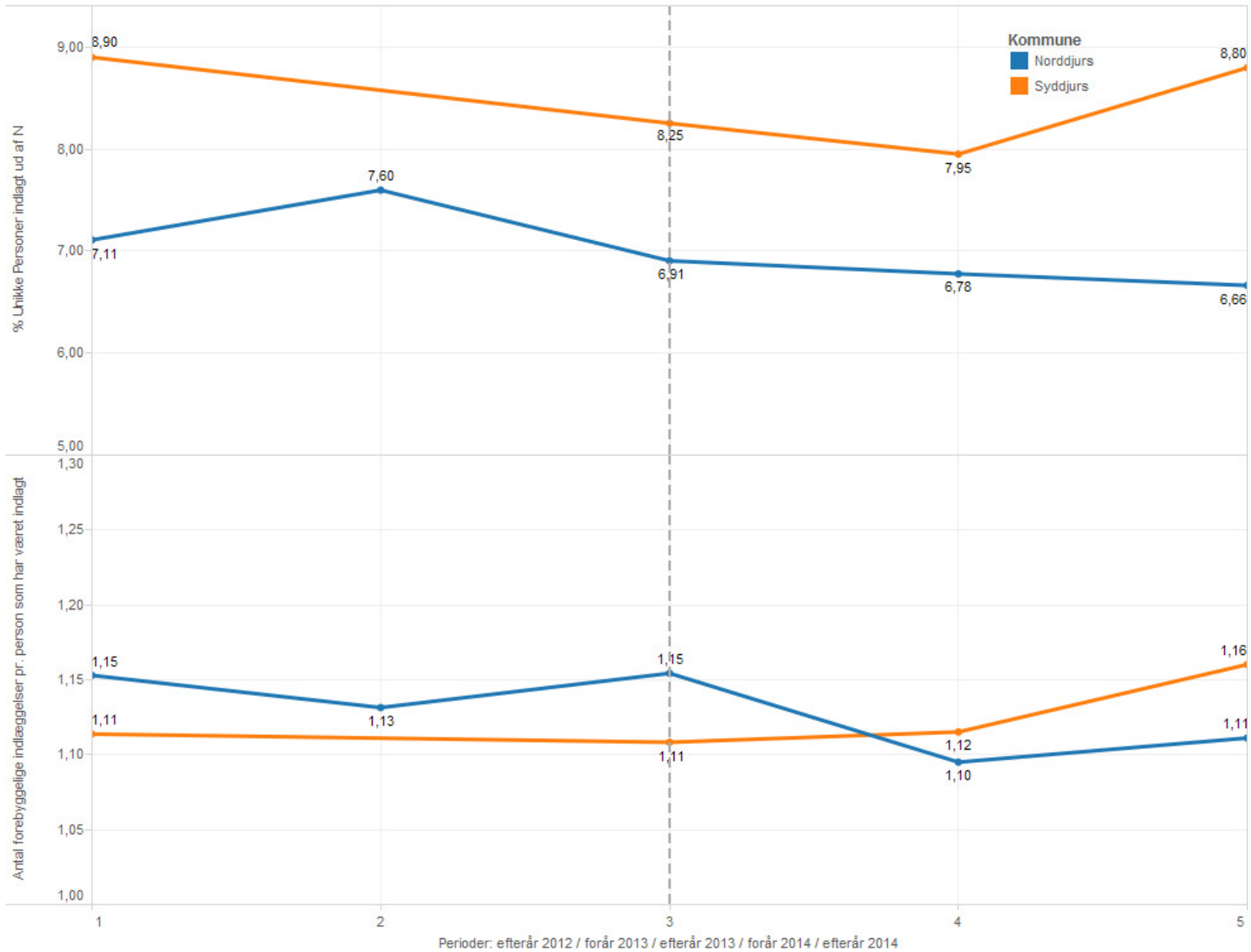
Forebyggelige indlæggelser fordelt på diagnoser.

Kommune	Diagnose	Periode									
		E12		F13		E13		F14		E14	
		Antal forebyggelige indlæggelser pr. person som har været indlagt	Antal forebyggelige genindlæggelser pr. person som har været indlagt	Antal forebyggelige indlæggelser pr. person som har været indlagt	Antal forebyggelige genindlæggelser pr. person som har været indlagt	Antal forebyggelige indlæggelser pr. person som har været indlagt	Antal forebyggelige genindlæggelser pr. person som har været indlagt	Antal forebyggelige indlæggelser pr. person som har været indlagt	Antal forebyggelige genindlæggelser pr. person som har været indlagt	Antal forebyggelige indlæggelser pr. person som har været indlagt	Antal forebyggelige genindlæggelser pr. person som har været indlagt
Norrdjurs	Nedre luftvejssygdom	1,16	0,23	1,19	0,17	1,23	0,34	1,12	0,18	1,15	0,07
	Ernæringsbestemt anæmi	1,30	0,20	1,00	0,00	1,00	0,00	1,09	0,18	1,00	0,00
	Tryksår	1,00	0,00	1,50	0,00	1,50	0,00	0,67	0,00	1,00	0,00
	Brud	1,07	0,02	1,02	0,00	1,11	0,00	0,99	0,00	1,07	0,00
	Forstoppelse	1,00	0,36	0,86	0,29	0,86	0,00	1,14	0,14	1,20	0,00
	Blærebetændelse	1,00	0,11	1,00	0,10	1,05	0,21	0,86	0,07	1,00	0,10
	Dehydrering	1,25	0,58	0,93	0,13	0,76	0,18	0,86	0,29	0,56	0,06
	Gastroenteritis	0,40	0,20	1,00	0,00	0,75	0,00	1,00	0,20	0,92	0,08
	Sociale og plejemæssige forhold			1,00	1,00						
	Total		1,15	0,19	1,13	0,11	1,15	0,17	1,10	0,13	1,11
Syddjurs	Nedre luftvejssygdom	1,20	0,27			1,09	0,20	1,11	0,37	1,19	0,15
	Ernæringsbestemt anæmi	1,00	0,00			1,00	0,00	0,60	0,20	1,00	0,50
	Tryksår					1,00	0,00	0,50	0,00		
	Brud	0,98	0,00			1,10	0,00	1,09	0,00	1,08	0,00
	Forstoppelse	1,00	0,44			0,83	0,17	1,00	0,00	1,00	0,00
	Blærebetændelse	0,93	0,20			1,00	0,13	1,00	0,00	0,86	0,07
	Dehydrering	0,73	0,13			0,92	0,17	0,67	0,17	0,93	0,00
	Gastroenteritis	0,78	0,22			0,83	0,00	1,00	0,50	1,00	0,50
	Sociale og plejemæssige forhold					0,50	0,00			1,00	1,00
	Total		1,11	0,19			1,11	0,13	1,12	0,21	1,16
Grand Total		1,14	0,19	1,13	0,11	1,13	0,15	1,11	0,16	1,15	0,07

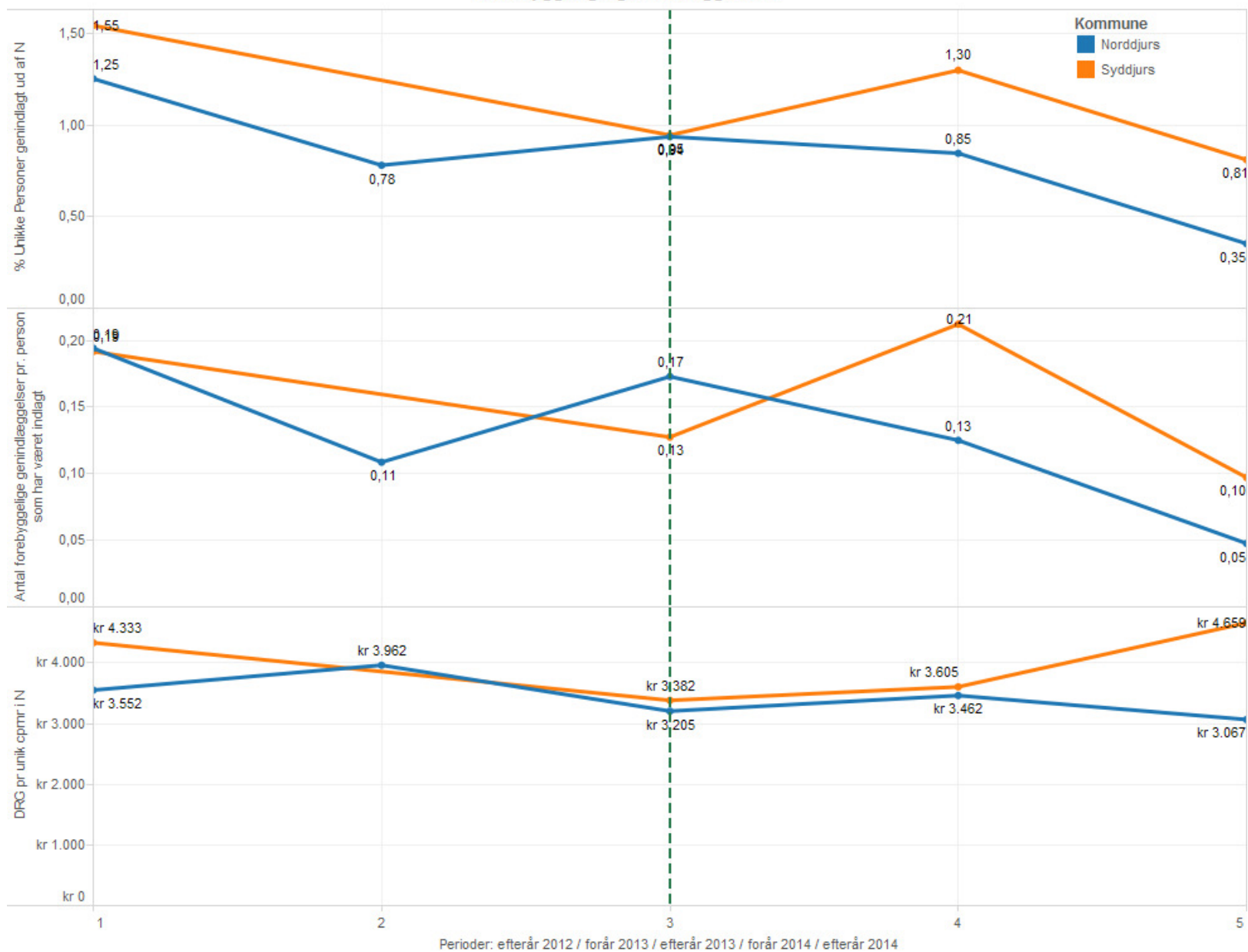
Forebyggelige indlæggelser pr. N.



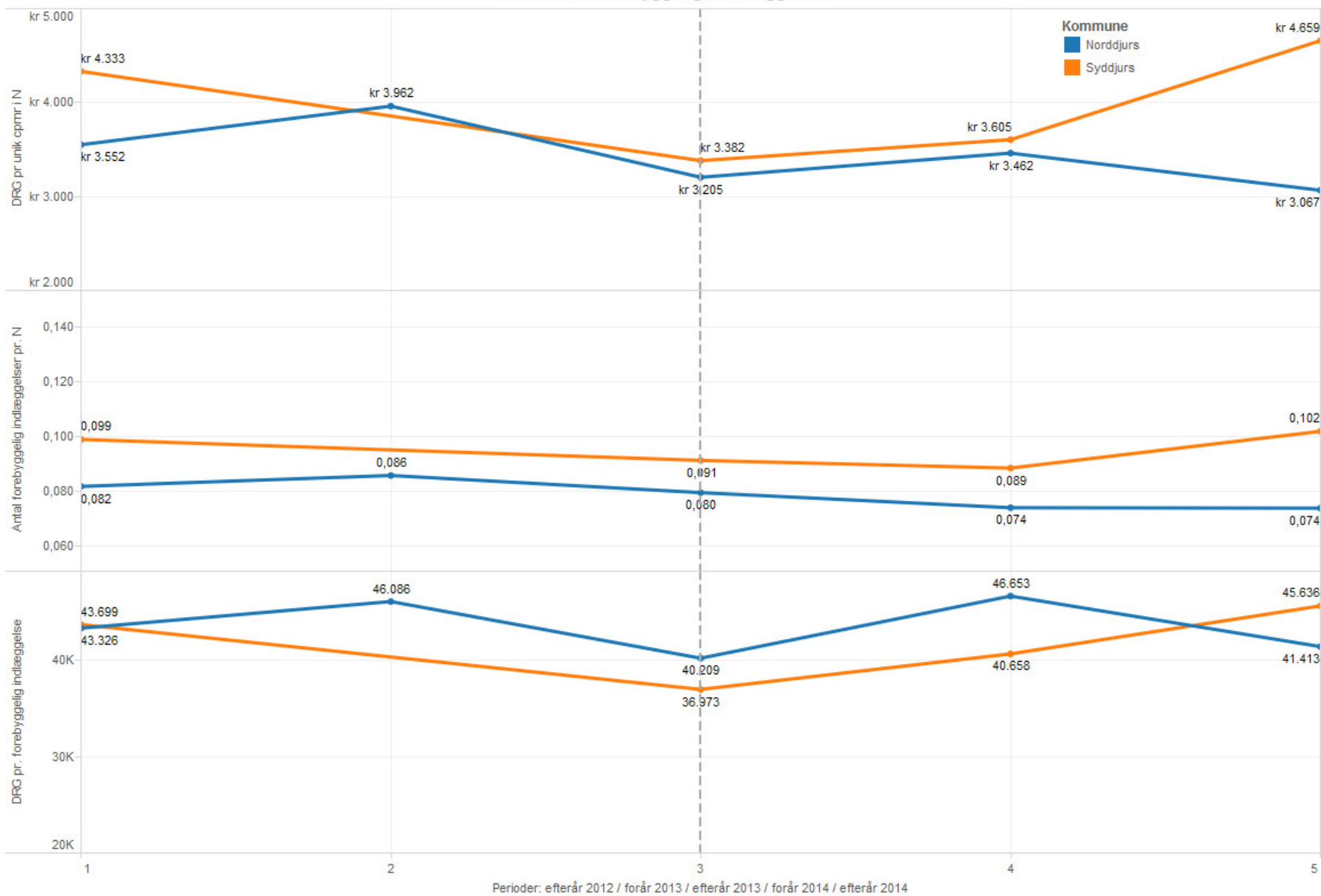
Forebyggelige indlæggelser.



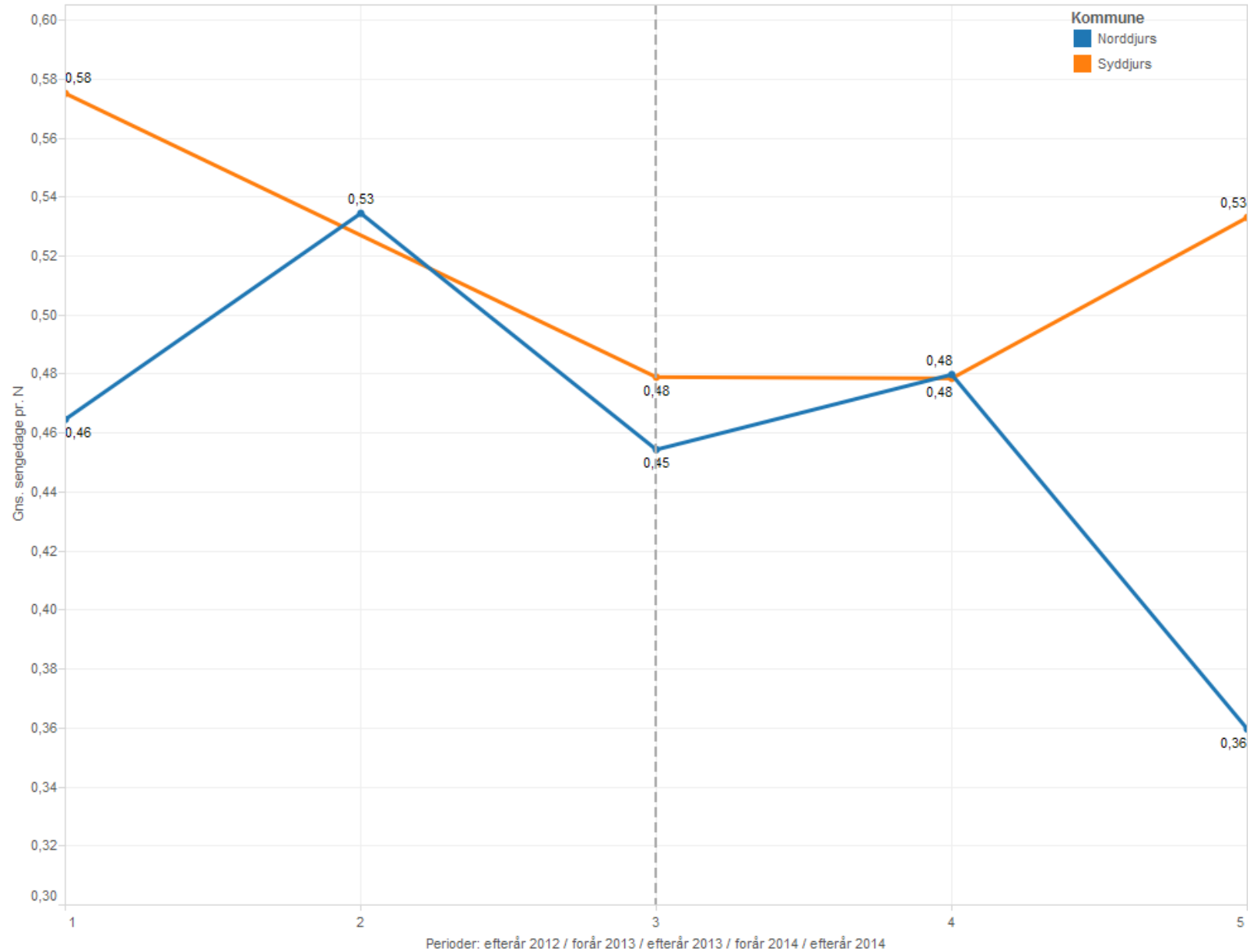
Forebyggelige genindlæggelser.

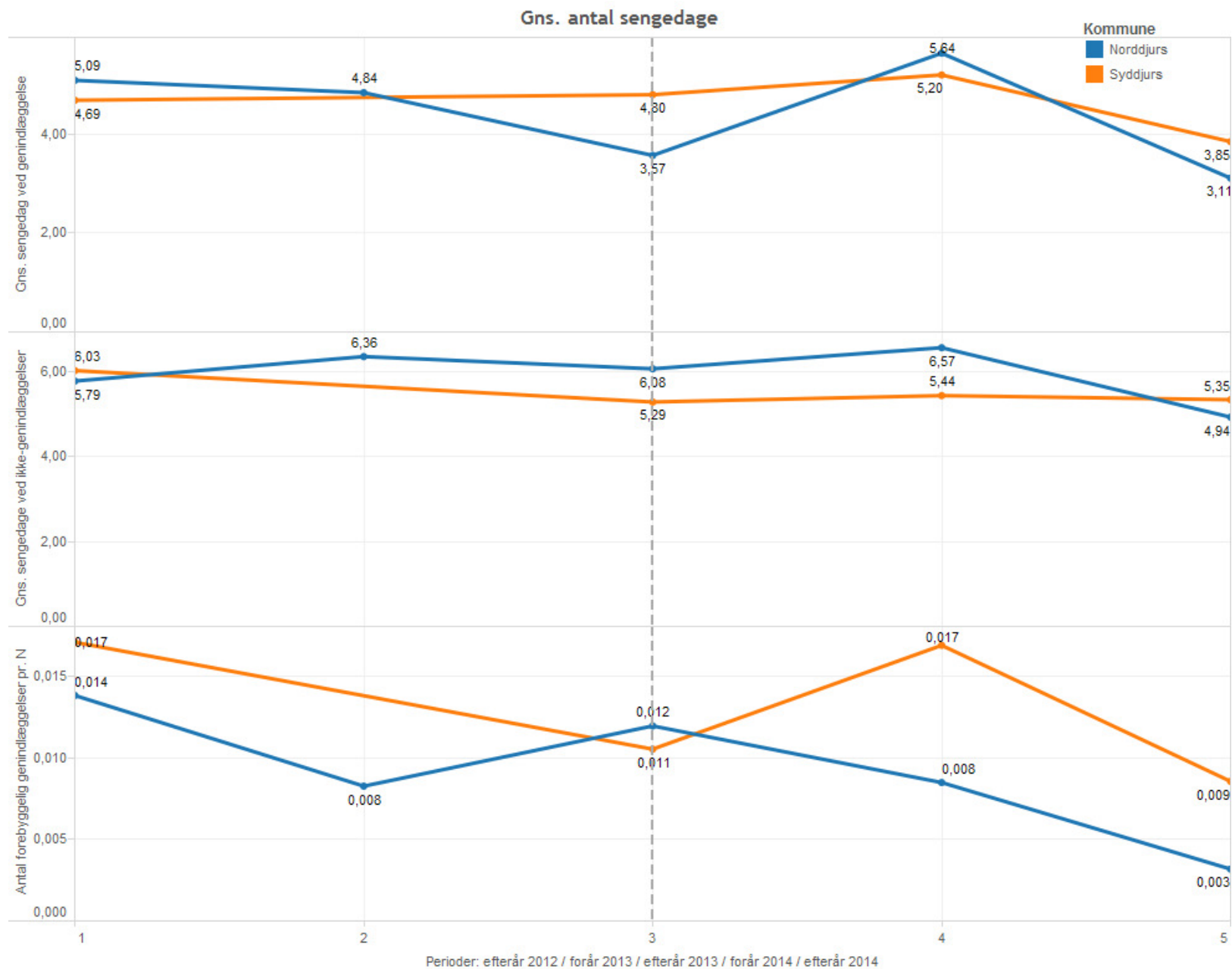


DRG værdi forebyggelige indlæggelser



Gns. sengedage pr. N





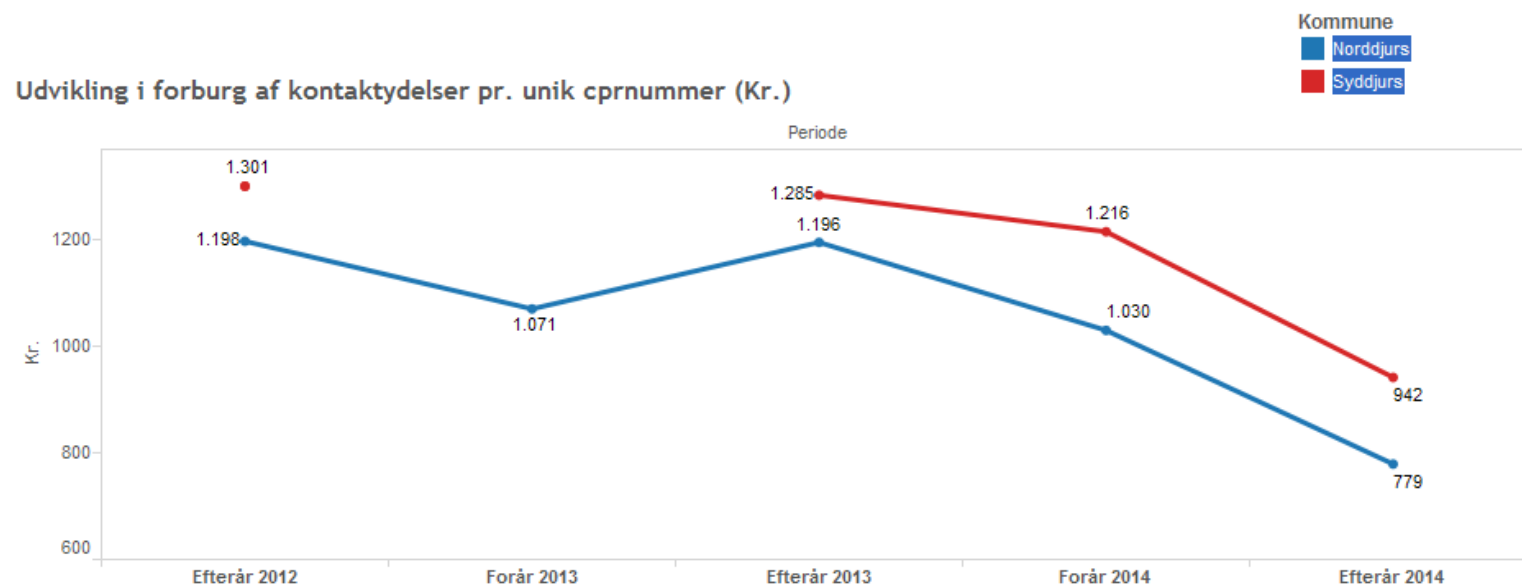
Forbrug i almen praksis

Kommune		Periode				
		Efterår 2012	Forår 2013	Efterår 2013	Forår 2014	Efterår 2014
Norddjurs	Unikke cpr	2.391	2.303	2.346	2.951	2.836
	Udbetalt til udvalgte aktiviteter pr. unik cprnr.	1.198	1.071	1.196	1.030	779
	Udbetalt til udvalgte aktiviteter i alt	2.864.474	2.465.991	2.805.542	3.040.943	2.209.853
	Antal ydelser af udvalgte aktiviteter pr. unik cprnr.	12,0	10,4	11,7	10,0	8,0
	Antal ydelser af udvalgte aktiviteter i alt	28.607	23.937	27.538	29.596	22.708
	Antal ydelser i alt	82.847	68.059	79.797	84.534	63.435
	Udbetalt i alt	4.553.335	3.705.786	4.469.868	4.676.952	3.531.208
Syddjurs	Unikke cpr	1.876		1.902	2.075	2.341
	Udbetalt til udvalgte aktiviteter pr. unik cprnr.	1.301		1.285	1.216	942
	Udbetalt til udvalgte aktiviteter i alt	2.441.430		2.443.192	2.522.918	2.205.296
	Antal ydelser af udvalgte aktiviteter pr. unik cprnr.	12,1		11,8	11,2	8,7
	Antal ydelser af udvalgte aktiviteter i alt	22.671		22.428	23.153	20.482
	Antal ydelser i alt	69.336		70.071	74.231	64.599
	Udbetalt i alt	3.846.671		3.920.022	3.899.794	3.570.253
Grand Total	Unikke cpr	4.255	2.303	4.243	5.015	5.166
	Udbetalt til udvalgte aktiviteter pr. unik cprnr.	1.247	1.071	1.237	1.109	855
	Udbetalt til udvalgte aktiviteter i alt	5.305.905	2.465.991	5.248.734	5.563.860	4.415.149
	Antal ydelser af udvalgte aktiviteter pr. unik cprnr.	12,1	10,4	11,8	10,5	8,4
	Antal ydelser af udvalgte aktiviteter i alt	51.278	23.937	49.966	52.749	43.190
	Antal ydelser i alt	152.183	68.059	149.868	158.765	128.034
	Udbetalt i alt	8.400.006	3.705.786	8.389.890	8.576.746	7.101.461

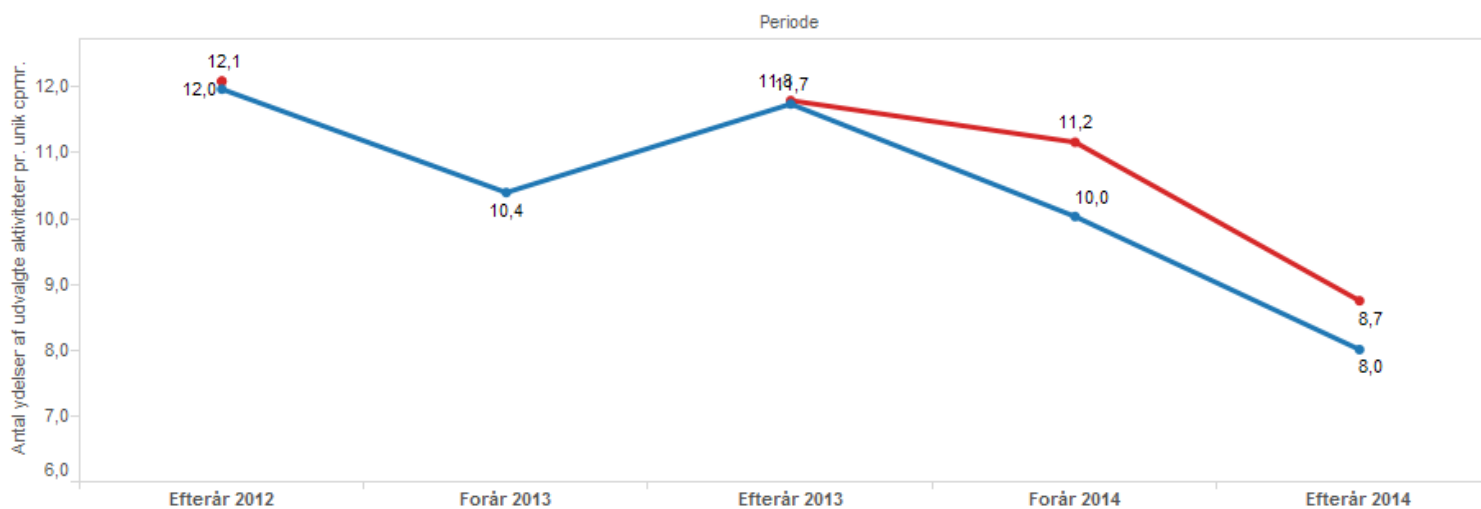
Gennemsnitlig antal aktiviteter i almen praksis pr. unik cprnummer (kontaktydelser)

Kommune	Aktivitet	Periode				
		Efterår 2012	Forår 2013	Efterår 2013	Forår 2014	Efterår 2014
Norddjurs	Beh. af 2. patient i samme hjem	1,0	1,0	1,0	1,0	1,0
	E-konsultation	3,6	3,5	3,9	3,6	3,6
	Ingen aktivitet					
	Konsultation	5,4	4,7	5,2	4,7	3,9
	Konsultation i vagttid	1,7	1,7	1,9	1,7	1,5
	Opf. hjemmebesøg	1,0	1,0	1,0	1,0	1,0
	Sygebesøg	3,1	2,9	3,1	2,8	2,4
	Tif. konsultation	4,9	4,1	4,7	4,2	3,7
	Tif. konsultation i vagttid	1,9	1,8	2,1	2,3	2,1
	Total	12,0	10,4	11,7	10,0	8,0
Syddjurs	Beh. af 2. patient i samme hjem	1,8		1,0	1,2	1,0
	E-konsultation	3,1		3,3	3,2	3,0
	Ingen aktivitet					
	Konsultation	5,6		5,3	5,1	4,5
	Konsultation i vagttid	1,8		1,8	1,7	1,6
	Opf. hjemmebesøg	1,0		1,0	1,0	1,0
	Sygebesøg	3,7		3,7	3,6	3,1
	Tif. konsultation	4,6		4,5	4,0	3,5
	Tif. konsultation i vagttid	2,4		2,7	2,5	2,0
	Total	12,1		11,8	11,2	8,7
Grand Total	12,1	10,4	11,8	10,5	8,4	

Forbrug af kontaktydelser i almen praksis styk/kr.



Udvikling i forbrug af kontaktydelser pr. unik cprnummer (styk)



2. Anvendelsen af TOBS

Norrdjurs

Der har været foretaget ekspertvurdering i uge 16+17 med 25 sygeplejersker adspurgte i Norrdjurs Kommune. Sygeplejerskerne havde tilsammen TOBSet 23 gange i den forgange uge, og 7 gange på den adspurgte dag. Der er blevet TOBSet på akutpladser, hos hjemmeboende og borgere på plejecentre.

Syddjurs

Der har været foretaget ekspertvurdering i uge 16+17 med 30 sygeplejersker adspurgte i Syddjurs Kommune. Sygeplejerskerne (ej hjemmesygeplejersker) havde tilsammen TOBSet 55 gange i den forgangne uge, og 10 gange på den adspurgte dag. Der er blevet TOBSet på plejecentre, akutpladser og midlertidige pladser.

Det foreslås, at der evt. laves en ny undersøgelse senere, eller i andre kommuner der ruller TOBS ud, hvor mange borgere – antal – der TOBSes.

3. Small-scale 7-10 borgere

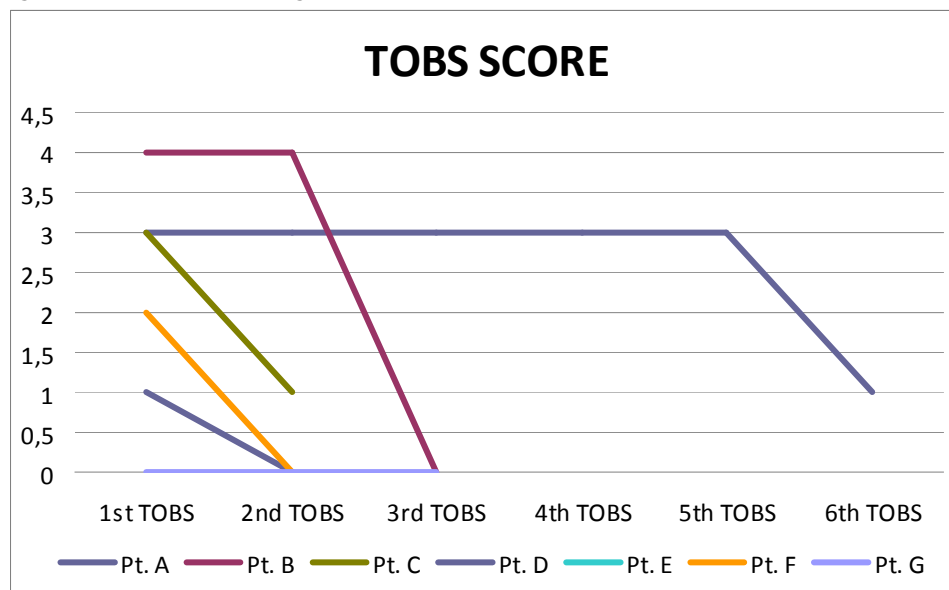
Nedenstående tabel 1+2 og figur 1+2 viser målingen af sundhedstilstand på henholdsvis 7 borgere i Norddjurs Kommune og 10 borgere i Syddjurs Kommune

Norddjurs Kommune

Tabel 1 – Patienters TOBS-score

	TOBS SCORE						
	Pt. A	Pt. B	Pt. C	Pt. D	Pt. E	Pt. F	Pt. G
1st TOBS	3	4	3	1	0	2	0
2nd TOBS	3	4	1	0		0	0
3rd TOBS	3	0					0
4th TOBS	3						
5th TOBS	3						
6th TOBS	1						

Figur 1 – TOBS-score 7 borgere

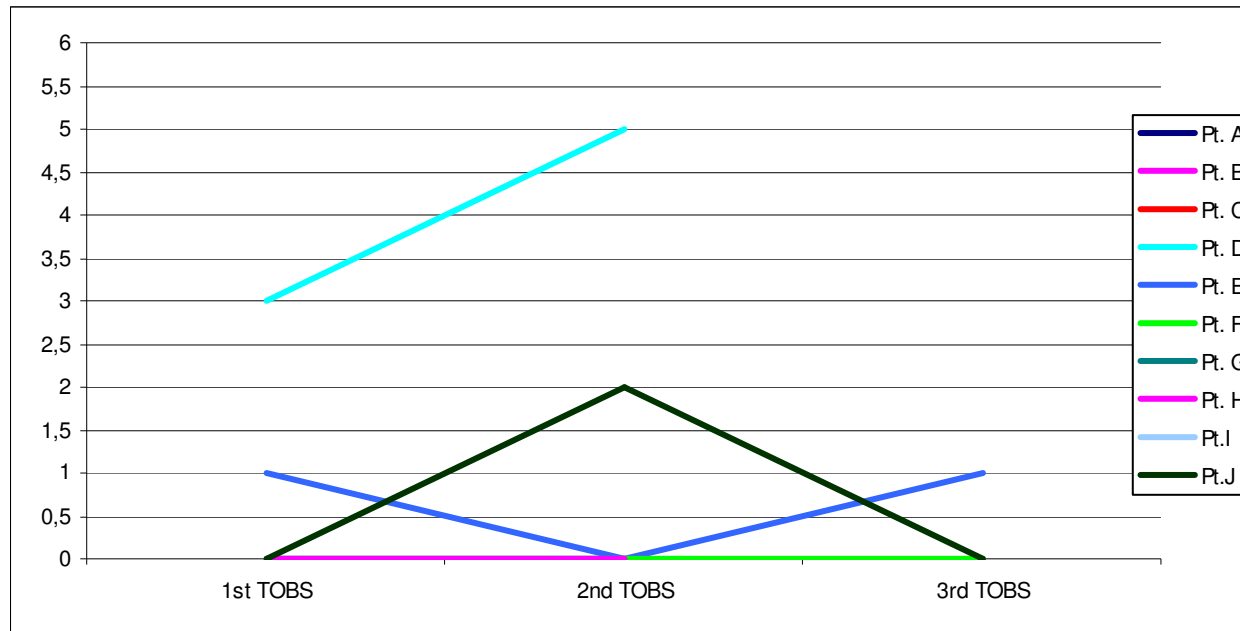


Syddjurs Kommune

Tabel 1 – TOBS-score

	TOBS SCORE									
	Pt. A	Pt. B	Pt. C	Pt. D	Pt. E	Pt. F	Pt. G	Pt. H	Pt.I	Pt.J
1st TOBS	1	0	0	3	1	0	0	0	0	0
2nd TOBS				5	0	0	0	0		2
3rd TOBS					1	0				0

Figur 1 – TOBS-score for 10 patienter



4. Small-scale 25 borgere

Dataindsamling er opstartet alle steder, men er endnu ikke afsluttet alle steder.

5. "William" – beskrivelse af vores typiske borger

Beskrivelse af den typiske patient som bliver TOBSet:

80 årig m/k med betydelig funktionsnedsættelse og flere diagnoser, modtager hjælp til pleje eller sygepleje flere gange om dagen. Den første kontakt som borgeren havde med hjemmesygeplejen foregik via sygehuset efter at borgeren havde været indlagt og hvor borgeren efter udskrivelse fortsat havde brug for sygeplejefaglig pleje. Den sygeplejefaglige indsats kan eksempelvis være rensning af sår, medicindosering samt bidrage aktivt til at forebygge behov for regionale sundhedsydelser. Derudover sørger sygeplejen for koordinering og samarbejde for borgeren fx kontakt til praktiserende læge, hospital, plejegruppe, visitation. Borgeren modtager sygepleje til både planlagte ydelser og akutte opgaver.

Når der er foretaget studie på 2x25 borgere, trækkes karakteristikadata på disse borgere.