

DIGITAL TRANSFORMATION

på borgerens og patientens præmisser

DIGITALE LØSNINGER TIL GAVN FOR PATIENTER OG BORGERE



Vi vil gerne skabe gode ændringer, som sikrer et bæredygtigt sundhedsvæsen til gavn for patienterne og borgerne. Bæredygtigt betyder, at vi kan finansiere det nu og i fremtiden, at vi leverer den rigtige kvalitet, og at det er nemt for borgerne at bruge det og agere sammen med det.

Gode ændringer kræver, at vi hele tiden udvikler og forbedrer os selv. Det kalder vi i denne strategi for at være transformative. Vi vil gerne skabe et transformativt sundhedsvæsen, og her spiller digitalisering en stor rolle.

Digitale værktøjer kan hjælpe os til at blive bedre og klare flere opgaver bedre og hurtigere og med mere kvalitet. Det kan hjælpe os til at få mest mulig kvalitet for pengene og gøre det lettere at være patient, borger og medarbejder.

Men denne strategi for digital transformation rækker vi ud mod vores omverden, fordi den bedste løsning for patienten og borgeren er den, der hænger sammen mellem alle parter i sundhedsvæsenet. Det tager vi et aktivt skridt til med denne strategi. Derfor handler den om teknologi, kultur, organisation og samskabelsesprocesser.

Strategien henvender sig først og fremmest til alle ansatte i Region Midtjylland, som skal fungere med og få hjælp af de principper, strategien sætter op, men den henvender sig også til leverandører, kommuner, andre regioner og samarbejdsparter, som kan få viden om og indgå i samarbejdet om digital transformation i Region Midtjylland.

Region Midtjyllands direktion



Pernille Blach Hansen



Ole Thomsen



Lisbeth Holsteen Jessen

INDHOLD

INDLEDNING: DIGITAL TRANSFORMATION ÅBNER MULIGHEDER	4
STRATEGIENS MÅL	6
STRATEGIENS GRUNDLAG	8
REGION MIDTJYLLANDS PRINCIPPER FOR DIGITALISERING	12
FRA PRINCIPPER TIL DIGITAL TRANSFORMATION: 12 FOKUSOMRÅDER	18

NYE TEKNOLOGIER OG NYE FÆLLESSKABER



DIGITAL TRANSFORMATION ÅBNER MULIGHEDER

Hele samfundet er præget af digital transformation. Velfærds-teknologi og digitale løsninger udgør en stor del af kontakten med borgere og arbejdsgangene i den offentlige sektor, og de forandrer vores måder at kommunikere på og præger vores kultur. Digitale løsninger bidrager også til øget sammenhængskraft, produktivitet og kvalitet, fordi de åbner muligheder for nye forretningsmodeller med mere effektiv service og færre fejl. Nye teknologier og nye fællesskaber gør det muligt at udvikle nye offentlige ydelser – med værdibaseret styring.

Region Midtjylland har en velfunderet klinisk it-arbejdsplads og et professionaliseret driftsmiljø, hvilket er en forudsætning for at blive transformative. Det næste skridt er at udvikle en it-plattform til innovation og agil udvikling samt fokus på digital adfærd og ledelse.

Hele Region Midtjyllands strategi

Strategien gælder for hele Region Midtjylland: Sundhedsområdet, Psykiatrien, socialområdet, Regional Udvikling og fællesskaber. Den har også et tværsektorielt fokus og rækker ud mod aktører udenfor regionen. Når vi gennemfører projekter og skaber nye idéer, skal principperne i strategien sætte rammen og være retningsgivende. Såvel for udvikling, implementering og styring af digitale løsninger og for samarbejde og kulturforandring.

Dynamisk strategi og tilstand

Den digitale transformation – som en del af den transformative sundhedsvæsen – er en dynamisk tilstand, hvor Region Midtjylland på en tidssvarende måde og med teknologiske og organisatoriske muligheder imødekommer borgerens og medarbejderens foranderlige forventninger, behov og krav. Derfor har strategien ikke noget udløbstedspunkt, men er i stedet et levende og dynamisk værktøj, der løbende tages op til revision.

Vilje og krav til transformation

Forventninger til digitale muligheder hos borgere og medarbejdere i Region Midtjylland skubber sammen med nye teknologier til transformationen. Patientforeninger, medarbejdere, ledere, samarbejdspartnere og rådgivere udviser vilje til og forventning om innovation og samskabelse. Dette åbner nye strategiske muligheder i samfundet og for Region Midtjylland.

Samtidig er der forandring i befolkningens sammensætning med særlig betydning for sundhedsydelser. Der bliver flere ældre og flere med kroniske sygdomme, der stiller nye krav. Den medicinske udvikling medfører flere og bedre og nogle gange dyrere behandlingsmuligheder. Processer i 'det sammenhængende hospital' fra ambulance til indlæggelse og videre behandling i eget hjem og i andre sektorer skal i stigende grad understøttes digitalt.



FAKTA OG VILKÅR

- Et stigende antal patienter lider af flere sygdomme på én gang og kommer derfor i kontakt med flere dele af sundhedsvæsenet.
- Andelen af borgere over 74 år i Danmark forventes at fordobles over de næste 30 år.
- Andelen af borgere med de mest udbredte kroniske sygdomme stiger. Det skønnes, at dobbelt så mange vil leve deres liv med diabetes type 2 i 2030, og godt 45% flere vil have lungesygdommen KOL.
- I dag har en femtedel af danskerne mere end én kronisk sygdom.

STRATEGIENS MÅL

Digitalisering og digitale løsninger skal gøre det nemmere at være borger og patient og nemmere at være ansat.

Det er vores afsæt. Digitale løsninger skal give mulighed for at øge borgernes egenomsorg, tilbyde flere og mere fleksible behandlingsmuligheder og skabe muligheder for behandlinger i eget hjem og tage højde for den demografiske udvikling.

Strategiens formål er derfor at lave rammen for, at udvikling af digitale løsninger sker ud fra patientens og borgerens præmisser og skaber sammenhæng ud fra dennes perspektiv. Formålet er også at sikre, at de digitale løsninger, der implementeres, samtidig støtter medarbejderen i de daglige opgaver ved at gøre arbejdsgange smartere.

Målet er at skabe digital sundhed sammen med aktive borgere og medarbejdere, der kan og vil - og med samtidigt blik for dem, der ikke kan. Vi vil bevæge os fra digitalisering til digital transformation. Det handler ikke kun om at 'sætte strøm til papir', men om at ændre kultur, arbejdsgange og processer.

Region Midtjylland vil med denne strategi i samspil med omverdenen udnytte, prioritere og anvende digitaliseringens store potentiale strategisk. Digital transformation er ikke et mål i sig selv, men et middel til både at gøre det vi gør endnu bedre, og til at gøre os mere transformativt.

For at opnå dette vil vi i Region Midtjylland styrke samspillet mellem teknologi og organisation, fordi det er en forudsætning for hurtigere og bedre transformation af sundhedsvæsenet. Strategien indeholder derfor længere fremme et grundlag, der består af 'mennesker, processer og platform'.

NATIONALT OG FÆLLESREGIONALT SAMSPIL

For at realisere målet skal der være samspil og sammenhæng med nationale og fællesregionale mål og fokus på udvikling af det tværsektorielle samarbejde. Det er indbygget i strategien, at Region Midtjylland ønsker åben og gensidig samskabelse med aktører i omverdenen og ser sig selv som en del af et økosystem. Vi trækker på andres løsninger, hvor det giver mening, ligesom vi gør egne løsninger tilgængelige for andre, når det er muligt.

Digitale løsninger der forankres nationalt giver muligheder for at digitalisere på tværs af sektorer og leverer kraft til samskabelse og innovation ind i Region Midtjylland, som regionen ikke

vil kunne skabe alene. Region Midtjylland bidrager aktivt i nationale og regionale strategiske initiativer. Strategien skal øge mulighederne for at eksperimentere, involvere og samskabe på tværs, og for at påvirke og drage nytte af fælles initiativer hurtigt.

Eksempler på strategier, som Region Midtjyllands strategi både bidrager til og er præget af:

- Fællesoffentlig digitaliseringsstrategi 2016-2020
- Strategi for digital sundhed 2018-2022
- Regionernes strategi for fremtidens sundhedsvæsen 2018
- National strategi for cyber- og informationsikkerhed 2019-2021



Bedre sammenhængende patientforløb



Styrket indsats for kronikere og ældre patienter



Forbedret overlevelse og patientsikkerhed



Behandling af høj kvalitet



Hurtig udredning og behandling



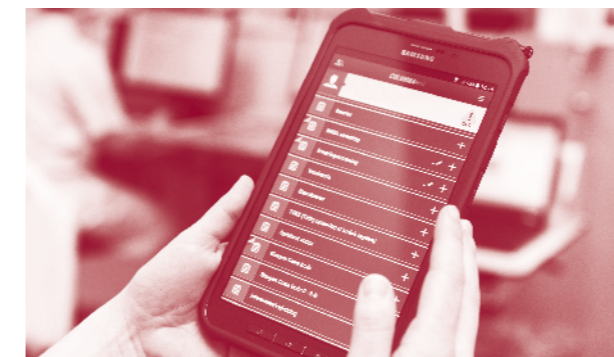
Øget patientinddragelse



Flere sunde leveår



Mere effektivt sundhedsvæsen

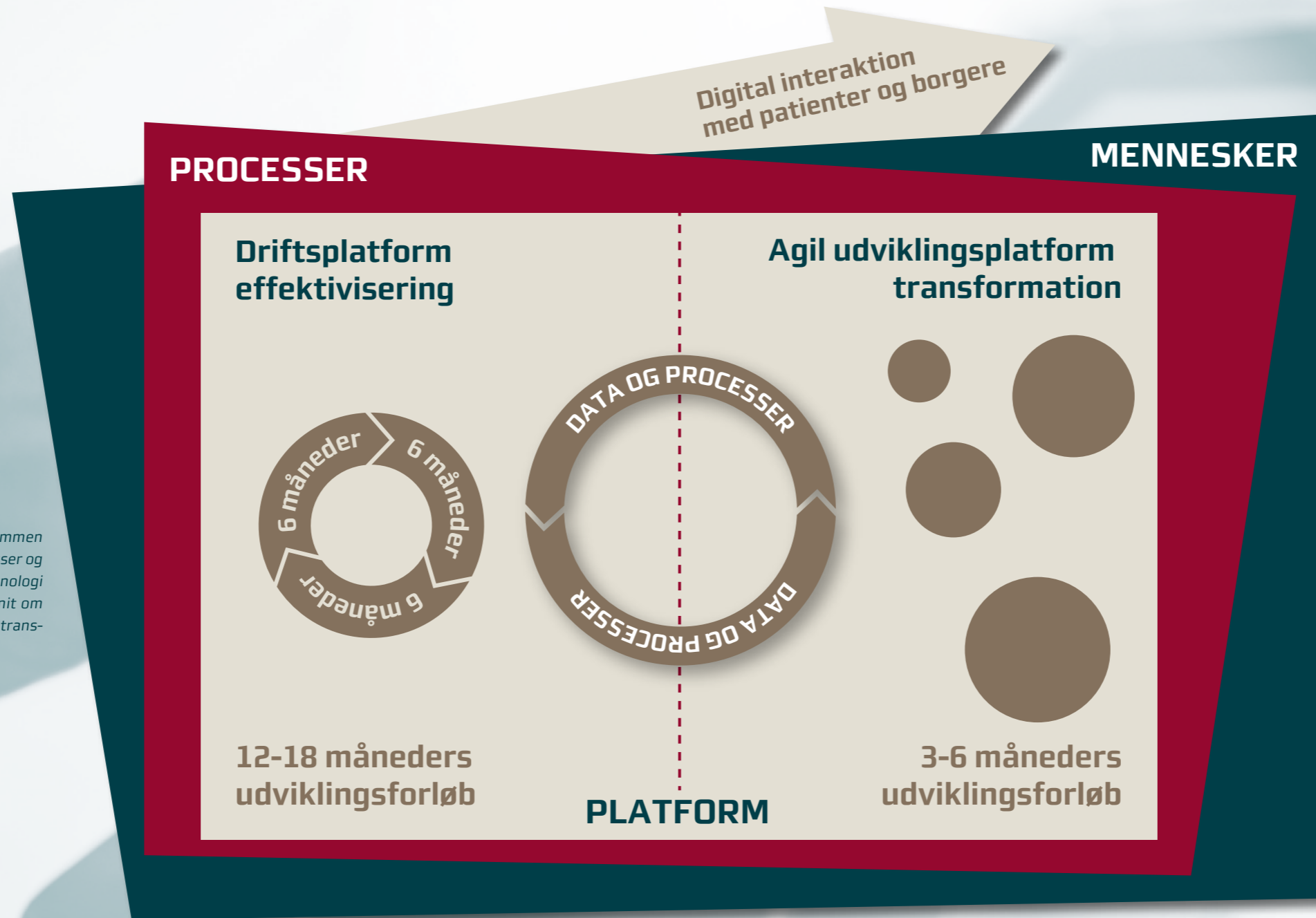


DIGITALE KOMPETENCER
I HELE REGIONEN

GRUNDLAG

STRATEGIENS GRUNDLAG

Figuren her illustrerer de tre elementer, som sammen udgør strategiens grundlag: mennesker, processer og platform. Et stærkt og tæt samspil mellem teknologi og organisation – som beskrevet i forrige afsnit om strategiens mål – skaber grundlaget for digital transformation



MENNESKER - KULTUR OG DIGITALE KOMPETENCER

I Region Midtjylland er digital transformation en fælles organisatorisk evne, der kræver dedikeret udvikling af vores organisationskultur og mindset. Stærk kultur er motiverende, og den fastholder og tiltrækker talentfulde medarbejdere og ledere, der styrker den faglige indsats overfor borgere og patienter. Strategiens principper og fokusområder arbejder med samspillet mellem teknologien og kulturen. Region Midtjylland vil styrke fokus på muligheder for digitalisering, hvordan de kan udnyttes, og på hvordan ledere og medarbejdere med fælles indsats motiverer til ændret adfærd, implementerer nye digitaliserede arbejdsgange, anvender data til beslutningsstøtte og styring sikkert. Realisering af Region Midtjyllands digitaliseringsstrategi opnås ved kombination af teknologi, kompetencer og adfærd og accelereres af kultur. Indsatsen med digitale ledelse og kompetencer i Region Midtjylland er derfor et dedikeret fokusområde til realisering af digitaliseringsstrategien.

PROCESSER OG STYRING

Princippet om at udvikle digitale løsninger hurtigt og agilt forudsætter en balanceret styring, der både mestrer at afstemme og fejle hurtigt, at omstille og justere på baggrund af korte udviklingsforløb (se næste afsnit om teknisk platform) og som samtidig kan styre de længerevarende projekter til effektiv gennemførelse og realisering af gevinster. Region Midtjylland vil sikre den rette governance og de rette processer til dette formål, hvilket desuden involverer regionens leverandører, medarbejdere og borgere, der sammen skal bidrage til at realisere digitaliseringsstrategien.

Styring af den samlede projektportefølje styrkes, så den både håndterer krav til hurtig udvikling samt krav fra nationale og fællesregionale initiativer og projekter. Status på regionens samlede projektportefølje rapporteres systematisk for alle udviklings- og implementeringsprojekter.

Ledelse og styring af den digitale transformation tager grundlæggende afsæt i Region Midtjyllands ledelses- og styringsgrundlag med et værdibaseret udgangspunkt og på borgerens og patientens præmisser. Nøgleord i styringsgrundlaget er målopfyldelse, ordentlighed, nytænkning og bæredygtighed (<http://www.rm.dk/om-os/organisation/vardier/>).

NY TEKNISK PLATFORM

Det tredje og sidste element i grundlaget for Region Midtjyllands digitale transformation er en ny teknisk platform. Fremover vil Region Midtjylland understøtte udvikling af digitale løsninger i to forskellige tempi: Ét med fokus på løbende effektivisering og udnyttelse af regionens eksisterende platform af løsninger og data, og ét med fokus på transformation af borger- og patientnære ydelser. De to platforme - effektivisering og transformation - vil teknisk sameksistere og understøtte hinanden data- og procesmæssigt.

Et stærkt fundament

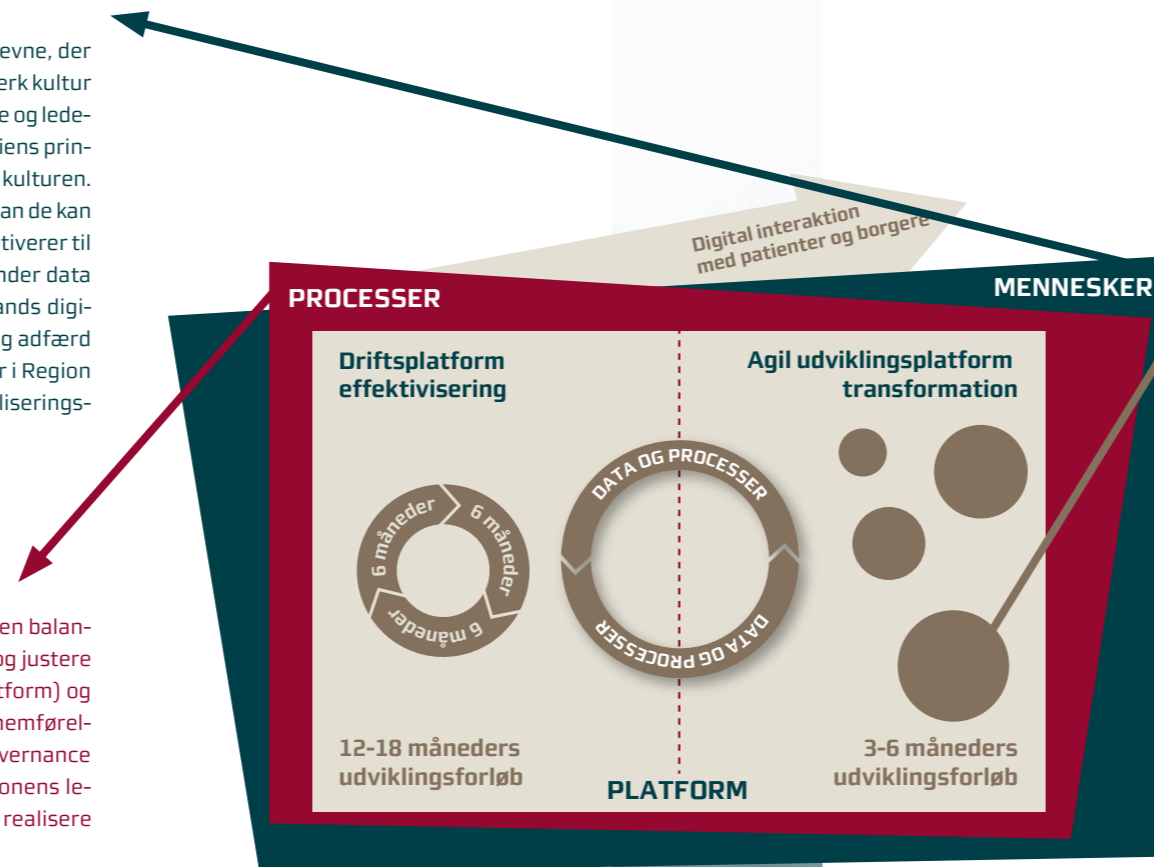
Som grundlag for platformen - der både skal effektivisere og transformere - har Region Midtjylland et etableret, altid tidssvarende og professionelt styret it-mæssigt fundament. Den tekniske infrastruktur har høj kvalitet og stabil performance og er under løbende udvikling, så den konstant er optimeret til de systemer og produkter, der drives og styres. De væsentligste it-systemer er konsolideret, og en fælles platform for it-produkter er etableret. Den teknologiske infrastruktur med beskyttet og kontrolleret adgang til data og regionens kerne af fælles produkter (elektronisk patientjournal, Klinisk Logistik mfl.) er en forudsætning for videre udvikling og skaleret udbredelse af nye digitale løsninger.

En ny udviklingsplatform

For at muliggøre hurtig afprøvning og udvikling af digitale løsninger i samarbejde med borgere, patienter og eksterne udviklere, vil Region Midtjylland etablere en ny teknisk udviklingsplatform i 2019, hvor nye digitale løsninger kan udvikles. Platformen skal gøre det lettere at afprøve nye digitalt understøttede behandlingstilbud, og vil teknologisk set være åben og indeholde et grundlæggende sæt af it-tjenester (MicroServices), der muliggør indsamling, behandling, anvendelse og lagring af data. Platformen skal gøre det muligt at simulere og afprøve idéer til nye digitale løsninger i lille skala for en udvalgt gruppe, og efterfølgende udbrede i stor skala i det eksisterende it-landskab.

Kort udviklingstid

Udviklingstiden fra idé til første ibrugtagning af en ny digital løsning på den transformative platform bliver 3-6 måneder. Udviklingsprocesser, kompetencer og samarbejdsmetoder skal tilpasses til at understøtte kortere og hurtige udviklings- og afprøvningsforløb. De agile udviklings- og samskabelsesprocesser påvirker samtidig kulturen og samarbejdsmetoder i de længere udviklingsforløb i effektiviseringsplatformen (venstre del af platformen, se side 8-9).



MICROSERVICES er mindre programmer, der leverer en bestemt funktionalitet, f.eks. adgangskontrol.

De installeres på en særlig platform, så de kan fungere sammen med andre microservices. Region Midtjylland opbygger en platform hertil i 2019.

REGION MIDTJYLLANDS PRINCIPPER FOR DIGITALISERING

10 centrale principper for digitalisering i Region Midtjylland skal sikre, at teknik og organisation spiller sammen om at skabe digital transformation. De danner rammen for udvikling, styring og prioritering af digitale løsninger. Principperne skal anvendes af både ledere og medarbejdere i Region Midtjylland, som er involveret i eller tager beslutninger om udvikling af digitale løsninger. Efterlevelse af principperne i indgår som en del af succeskriterierne for digitaliseringsprojekter og -aktiviteter i Region Midtjylland.

1 PÅ BORGERENS OG PATIENTENS PRÆMISSER

- **Udvikling af digitale løsninger, der er vendt mod borgerne og patienterne, skal udvikles i samarbejde med disse.** Digitaliseringen skal ske ud fra borgerens og patientens præmisser. Digitale løsninger skal tage hensyn til forskellighed i borgernes situation. De skal være enkle, sammenhængende

og styrke borgerens og patientens egenomsorg og muligheder for at mestre eget helbred. Digitale løsninger må ikke medføre større afhængighed af eksperter og fagfolk, men skal i stedet bidrage til øget egenomsorg i samfundet.

2 SAMSKABELSE

- **Brugerne og andre relevante parter skal involveres tidligt og målrettet i udviklingen af digitale løsninger.** Vellykket digitalisering er et produkt af samskabelse mellem ledelse, medarbejdere, leverandører, borgere og andre sektorer og eksterne parter. Vellykket digitalisering skal øge arbejdsglæden hos medarbejderne, borgernes mestring af eget helbred og give højere patienttilfredshed. Digitalisering

af arbejdsgange er ofte forandringsprojekter, som fordrer tillid, åbenhed og nysgerrighed. Region Midtjylland ser ud over sin egen grænse og orienterer sig mod helheder og sammenhæng, så borgeren oplever samlede services fra den offentlige sektor. Samskabelse skal fokuseres på fremdrift, så digitale løsninger samtidig kan udvikles agilt og hurtigt.

3 FÆLLESREGIONALE OG NATIONALE LØSNINGER ANVENDES HVOR DET ER MULIGT

- **Region Midtjylland vil hvor det er muligt basere digitale løsninger på fællesregionale eller nationale systemer og løsninger.** Det gælder både interne digitale løsninger til regionens med-

arbejdere og borgerrettede løsninger. Region Midtjylland vil bidrage aktivt med kompetente ressourcer til udvikling og implementering af disse løsninger.

4 BORGERENS FORTROLIGE DATA BESKYTTES

- **Region Midtjylland sikrer data med tidssvarende sikkerhedssystemer og med uddannelse af medarbejderne til at håndtere data.** Digitalisering og sikkerhed hænger til enhver tid sammen. Rutiner og digitale løsninger udvikles i overensstemmelse med lovgivningen og risikovurderinger. Fortrolige oplysninger

om den enkelte borger og patient gemmes og anvendes som en værdifuld ressource, der skal bruges til at udvikle kvaliteten af Region Midtjyllands ydelser.

5 TILGÆNGELIGE SERVICES

- **Region Midtjyllands it-plattform og de digitale løsninger til medarbejdere og borgere skal have høj tilgængelighed og performance.**

Tilgængelighed og ydelse i kritiske løsninger skal monitoreres, og driftsorganisationen skal kunne identificere og løse driftsproblemer, inden arbejdsgange bliver påvirket.

6 FRA DATA TIL VIDEN TIL HANDLING

- Region Midtjylland vil proaktivt anvende data til prædiktion og løbende tage nye teknologier i brug.

Kunstig intelligens (AI) og machine learning vil i stigende grad sætte os i stand til at automatisere, forudsige hændelser og understøtte beslutninger. Data skal omsættes til viden, der er relevant for målgrupperne, hvor de skal bruge den og om-

sætter den til konkrete handlinger, der skaber værdi med forbedrede arbejdsgange, effektivisering eller kvalitetsløft. Data og viden deles på tværs i organisationen og mellem sektorer, og ved udvikling og implementering af nye digitale løsninger skal genbrug af data indtænkes, og arbejdsgange revideres, så løsningerne bliver sammenhængende.

7 HURTIG OG AGIL UDVIKLING

- Region Midtjylland skal udvikle digitale løsninger hurtigt og agilt og tilpasse processerne for udvikling af digitale løsninger.

Der skal udvikles med kortere og hurtige afprøvninger af nye løsninger til for eksempel telemedicin eller sundhedsfaglige specialer. Tværfaglige teams med repræsentation fra udvikleren og den fremtidige bruger skal samskabe digitale løsninger.

Den samlede organisation skal være i stand til agil prioritering af projekter og kravspecifikationer, og skal deltage aktivt i test og implementering af løsninger. Organisationen skal være klar til hurtig implementering og udbredelse efter afprøvning.

8 EFFEKTFULD IMPLEMENTERING

- Planer for implementering skal forberedes i udviklingsfasen af digitale løsninger, der tager stilling til, hvor og hvornår de digitale løsninger tages i brug.

Der skal tages stilling til udbredelse, målgrupper, implemen-

teringsgrad og succeskriterier for implementering og anvendelse af løsningen. Implementering skal bære præg af støtte, kommunikation og opfølgning på anvendelse i praksis, herunder måling af implementeringsgrad.

9 ÉN ARBEJDSGANG, ÉN SAMMENHÆNGENDE LØSNING

- Medarbejderne skal kunne færdiggøre deres arbejdsgang i én sammenhængende løsning. Systemer og services skal derfor være integreret, så arbejdsgangen understøttes.

Data skal genbruges og flyde, så arbejdsgangens aktiviteter og resultater fremstår ens på tværs af løsningens systemer.

Arbejdsgange skal være genkendelige for medarbejderne på tværs af hospitaler, afdelinger og løsninger. Forudsætningen er, at arbejdsgange harmoniseres og løsninger konsolideres til at understøtte dem.

10 MOBILE LØSNINGER TÆNKES IND FRA STARTEN

- Når Region Midtjylland udvikler og implementerer nye digitale løsninger, skal mobilitet tænkes ind fra starten.

Region Midtjyllands arbejdsgange bliver mere effektive og tidsbesparende, hvis it-arbejdspladsen følger med medar-

bejderen. Digitale it-arbejdsredskaber skal understøtte, at medarbejderne for eksempel kan dokumentere og registrere, hvor borgeren eller patienten er.



FRA PRINCIPPER TIL HANDLING

Strategien indeholder her en handlingsorienteret del. 12 konkrete fokusområder skal bidrage til at udmønte strategiens 10 principper i praksis. Fokusområderne udgør afsæt til en handlingsplan, hvor projekter og indsatser sættes i gang, og vil løbende blive justeret, da der kan komme nye fokusområder til, ligesom de vil blive lukket, når de er gennemført.

Fokusområderne understøtter hver især på forskellig vis de 10 generelle principper i strategien og skal omsætte strategiens mål til handling - og dermed gøre Region Midtjylland digitalt transformativ. Fokusområderne er delt ind i fem overordnede temaer.

Grafikken her viser strategiens principper, grundlag og fokusområder i sammenhæng.

NATIONALT

- 8 nationale mål
- Digital sundhed
- Fællesoffentlig digitalisering
- Fremtidens sundhedsvæsen
- Cyber- og informationssikkerhed

REGION MIDTJYLLAND

PRINCIPPER

- 1**
PÅ BORGERENS OG PATIENTENS PRÆMISSER
- 2**
SAMSKABELSE
- 3**
FÆLLESREGIONALE OG NATIONALE LØSNINGER ANVENDES HVOR DET ER MULIGT
- 4**
BORGERENS FORTROLIGE DATA BESKYTTES
- 5**
TILGÆNGELIGE SERVICES
- 6**
FRA DATA TIL VIDEN TIL HANDLING
- 7**
HURTIG OG AGIL UDVIKLING
- 8**
EFFEKTFULD IMPLEMENTERING
- 9**
ÉN ARBEJDSGANG, ÉN SAMMENHÆNGENDE LØSNING
- 10**
MOBILE LØSNINGER TÆNKES IND FRA STARTEN



FOKUSOMRÅDER

- 1: LEDELSE AF DIGITALISERING OG DIGITALE KOMPETENCER**
Understøtter alle 10 principper
- 2: SYGDOMSSPECIFIKKE DIGITALE LØSNINGER TIL PATIENTERNE**
Understøtter princip 1,3
- 3: TELEMEDICINSKE LØSNINGER TIL AMBULANTE PATIENTER**
Understøtter princip 1,3
- 4: RPA-LØSNINGER OG DYBE INTEGRATIONER TIL REDUCERING AF DOBBELTREGISTRERING**
Understøtter princip 6,9
- 5: RETNINGSLINJER FOR DATAGOVERNANCE**
Understøtter princip 6
- 6: UDVIKLING AF AI-LØSNINGER**
Understøtter princip 6
- 7: MEDIKOTEKNISKE DATA TIL DEN KLINISKE IT-ARBEJDSPLADS (KITA)**
Understøtter princip 9
- 8: NYE SAMSKABELSESPROCESSER OG OPTIMERING AF UDVIKLINGSFORLØB**
Understøtter princip 2,7
- 9: ETABLERING AF PLATFORM TIL AGIL UDVIKLING**
Understøtter princip 1,2
- 10: EFTERSYN AF DIGITALE LØSNINGER**
Understøtter princip 8
- 11: DATA FRA NYE LØSNINGER SKAL INTEGRERES I EKSISTERENDE**
Understøtter princip 6,9
- 12: OPTIMERING AF REGIONENS IT-DRIFT MED CLOUD-LØSNINGER**
Understøtter princip 5

TEMA: DIGITAL LEDELSE I REGION MIDTJYLLAND

1

LEDELSE AF DIGITALISERING OG DIGITALE KOMPETENCER

Region Midtjylland gennemfører en undersøgelse af, hvad 'den gode digitale leder' er, og vil herefter igangsætte aktiviteter, der skal styrke både lederes og medarbejderes fokus på digitalisering af arbejdsgange og digitale løsninger til kommunikation med patienterne. Digital ledelse er en del af den almene ledelsesopgave i Region Midtjylland. Region

Midtjylland vil sætte fokus på forandringsledelse og digitale kompetencer, når nye digitale løsninger og it-værktøjer bliver implementeret og når arbejdsgange ændres. Digitale kompetencer og ledelse af digitalisering skal styrke brug af data som styringsværktøj til at prioritere i driften og til at understøtte forbedringstiltag og idéudvikling. Kreativitet og nysgerrighed er blandt nøgleordene.

Understøtter alle 10 principper

TEMA: DIGITAL TRANSFORMATION PÅ PATIENTENS OG BORGERENS PRÆMISSER

2

SYGDOMSSPECIFIKKE DIGITALE LØSNINGER TIL PATIENTERNE

Region Midtjylland vil etablere sygdomsspecifikke digitale løsninger til patienterne på tværs af hospitalerne. Her skal patienten kunne kommunikere med klinikere via blandt andet chat. Patienterne skal let kunne finde frem til deres digitale

behandlingsstøtte, og de sygdomsspecifikke løsninger skal derfor gøre tilgængelig via en patientportal. Patientportalen skal desuden give borgere og patienter adgang til andre typer af journaldata, f.eks. medicindata, laboratoriemålinger, aftaler etc.

Understøtter princip 1,3

3

TELEMEDICINSKE LØSNINGER TIL AMBULANTE PATIENTER

Region Midtjylland bakker op om den nationale strategi for telemedicin og vil parallelt hertil udvikle digitale løsninger til behandlinger, der alene foregår på og koordineres af hospitalerne. Disse løsninger skal understøtte, at patienterne i højere grad bliver trygge og selvhjulpne både før og efter behandling

på hospitalernes ambulatorier og herved frigøre ressourcer til udredning og behandling af alvorligt syge patienter. Et eksempel til understøttelse af dette fokusområde kunne være et koncept for en digital regionsklinik, hvor borgeren kan få en virtuel konsultation – suppleret med digital førstehjælpskasse i eget hjem.

Understøtter princip 1,3

4

RPA-LØSNINGER OG DYBE INTEGRATIONER TIL REDUCERING AF DOBBELTREGISTRERING

Region Midtjylland vil øge automatisk genbrug af data mellem it-systemer og derved reducere dobbeltregistrering. Målet er, at dobbeltregistreringer, der foretages manuelt mellem

to eller flere systemer, erstattes af RPA-løsninger (Robotic Process Automation - software robotter) eller af dybe integrationer mellem systemer. Et eksempel er steddato (adresser, mødesteder, alarmområder), hvor øget genbrug af data vil kunne hjælpe patienter, borgere, patient-transportører og ansatte i regionen med at finde frem til rette aftaler i rette tid.

Understøtter princip 6,9

5

RETNINGSLINJER FOR DATAGOVERNANCE

Region Midtjylland vil udarbejde retningslinjer for data-governance, så data i regionens databaser, herunder BI-kontoret, er definerede, valide og opdaterede. Opdateringshyppigheden skal defineres ud fra nødvendig og relevant anvendelse af

data. Irrelevante forskelle i datadefinitioner i de nationale kvalitetsdatabaser skal udlignes. Forskelle i registreringspraksis for data, der anvendes på tværs i organisationen, skal behandles i relevante leder- og/eller faglige forum for at få fastlagt regional registreringspraksis.

Understøtter princip 6

6

UDVIKLING AF AI-LØSNINGER

Region Midtjylland vil udvikle løsninger baseret på robotteknologi og kunstig intelligens (AI – Artificial Intelligence), som udnytter data til at forudsige hændelser. Et eksempel

er en løsning, der umiddelbart før patientudskrivelse forudsiger sandsynligheden for en akut genindlæggelse inden for 30 dage.

Understøtter princip 6

7

MEDIKOTEKNISKE DATA TIL DEN KLINISKE IT-ARBEJDSPLADS (KITA)

It-afdelingen vil i samarbejde med regionens medikoteknisk afdeling etablere en teknisk løsning, som skal sikre, at det

bliver nemt at få data fra medikoteknisk udstyr frem til medarbejderens kliniske it-arbejdsplads i diagnose- og behandlingsprocesser. Løsningen er en 'MDI-plattform' (Medical Device Integration), som bringer data fra medikoteknisk udstyr til den elektroniske patientjournal.

Understøtter princip 9

TEMA: HURTIG OG AGIL UDVIKLING

8

**NYE SAMSKABELSESPROCES-
SER OG OPTIMERING AF
UDVIKLINGSFORLØB**

Region Midtjylland vil udvikle nye samskabelsesprocesser. Brugere skal tættere på udviklingen af nye løsninger via tæt involvering og korte udviklingsforløb, og borgere, patienter og pårørende skal involveres i udvikling af nye digitale løsninger via etablerede fora. It-afdelingen vil derfor i samarbejde med

sundheds-it-afdelinger effektivisere dialog og involvering af brugerne om funktionalitet i nye løsninger, og vil sammen med leverandører analysere udviklingsforløbene i Region Midtjylland for at identificere dele af processerne, der kan optimeres. Der etableres et leverandørforum, som drøfter forbedringer af kravspecifikationer og løsningsbeskrivelser, testprocesser, implementering, monitorering af anvendelse og effekt.

Understøtter princip 2,7

9

**ETABLERING AF PLATFORM TIL
AGIL UDVIKLING**

Region Midtjylland vil stille en platform til rådighed for agil udvikling af nye løsninger og for samskabelse med relevante eksterne partnere, såsom kommuner, praksislæger og patientforeninger. Platformen skal sikre, at de parter, der er

tæt på patienterne, får mulighed for at etablere løsninger hos Region Midtjylland, der kan sameksistere med regionens egne løsninger. Eksempler kunne være patientforeninger for blødere og diabetikere. Derved sikres en øget udviklingskraft med patienten og pårørende i centrum.

Understøtter princip 1,2

10

**EFTERSYN AF DIGITALE
LØSNINGER**

Region Midtjylland vil lave regelmæssige eftersyn af digitaliseringen af arbejdsgange, udbredelse og anvendelse af systemer. Ved et eftersyn gennemgår brugere sammen med

udviklere arbejdsgange og brugsmønstre med henblik på bedst mulig anvendelse af løsningerne. Udgangspunkt for dette eftersyn kan være statistikker over anvendelsen af de givne systemer i forhold til implementeringsplaner.

Understøtter princip 8

TEMA: EFFEKTIV IMPLEMENTERING OG IBRUGTAGNING AF NYE LØSNINGER

11

**DATA FRA NYE LØSNINGER SKAL
INTEGRERES I EKSISTERENDE**

Data fra nye digitale løsninger, der udvikles i den agile og hurtige del af Region Midtjyllands platform, skal gøres tilgænge-

lige i eksisterende systemer og løsninger i regionen. Region Midtjylland vil sammen med relevante leverandører udvikle de nødvendige integrationer, der sikrer, at data kan anvendes på tværs af platforme.

Understøtter princip 6,9

12

**OPTIMERING AF REGIONENS
IT-DRIFT MED CLOUD-LØSNINGER**

Region Midtjyllands datacenter opbygges konceptuelt som en hybrid cloud, hvor nuværende datacenterteknologier, der anvendes til hovedparten af regionens kliniske og administrative systemer, suppleres med relevante cloud-løsninger. Driftsaktiviteterne tager udgangspunkt i, at det samlede sy-

stemlandskab leveres bedst muligt til brugerne, at driften fortsat er sikker og stabil, at performance og økonomi vurderes i et helhedsbillede med henblik på øget automatisering og standardisering. Open source anvendes hvor det er muligt for at reducere licensudgifter.

Understøtter princip 5



midt
regionmidtjylland

www.rm.dk