

Dato 24-01-2019

Sagsbehandler Charlotte Jensen

Charlotte.Jensen@stab.rm.dk

Tel. +4521358798

Sagsnr. 1-01-72-20-14

Side 1

## **Referat fra møde i Hjælpemiddelgruppen den 30. november 2018**

**Deltagere:** Louise Krarup Lyngsøe, Lisbeth Buch Taudorf, Rikke Ørbæk Møgelbjerg, Birte Sønderskov Hansen, Ulla Brit Hansen, Grith Ellerup Asboe, Line Graabach, Lene Wejlstrup Antonsen, Winnie Bork og Charlotte Jensen.

**Afbud:** Pia Ravnsbæk Bjærge.

### **1. Nye medlemmer af gruppen**

#### Indstilling:

- At orienteringen tages til efterretning.

Pia Ravnsbæk Bjærge (Randers Kommune), Rikke Ørbæk Møgelberg, (Skanderborg Kommune) og Lisbeth Buch Taudorf (Hospitalsenheden Horsens) deltager fremover i gruppen.

Der mangler at blive udpeget en hospitalssygeplejerske.

De regionale medlemmer skal have afklaret, hvem der varetager formandsposten sammen med Louise.

Louise præsenterer oplæg om gruppen.

#### Referat:

*Louise præsenterede oplæg om gruppen og om definition på hjælpemidler og behandlingsredskaber. Louise tilretter oplægget, og herefter sendes det til gruppen.*

*De regionale medlemmer vælger en formand inden næste møde.*

*Tilføjet efter mødet: Regionshospitalet Randers udpeger ikke en sygeplejerske til gruppen. De har bedt Hospitalsenheden Midt om at udpege. Charlotte afventer tilbagemelding.*

## 2. Ny opsætning af Afklaringskataloget

### Indstilling:

- At det drøftes, om gruppen skal anmode Sundhedsstyregruppen om, at opsætningen i Afklaringskataloget ændres.

Louise, Grith og Charlotte har drøftet, hvordan man kan ændre opsætningen på Afklaringskataloget, for at gøre det mere brugervenligt og tidssvarende.

Vi vil gerne have fokus på, hvad det primære formål med anvendelsen er. Er det behandlingssigte, afhjælpende sigte eller udviklende sigte?

Vi har:

- Hjælpemiddel
  - APV
  - Varigt udlån
- Behandlingsredskab
  - Regimehjælpemiddel
  - Behandlingsapparat – anvendes både på hospitalet og i eget hjem, varigt eller tidsbegrænset
- Trænings-/rehabiliteringshjælpemiddel (almen, specialiseret genoptræning og rehabilitering på specialiseret niveau, tidsbegrænset udlån 113B)
- Sygeplejeartikler (sygeplejedepot) Produkter til lindring, pleje eller hygiejne
- Produkter, der er meget nært knyttet til hjælpemidlet/behandlingsredskabet – integreret del af hjælpemidlet/ behandlingsredskabet.
- Forbrugsgoder

Forslag til skabelon, som afløser den nuværende skabelon:

### **NAVN PÅ PRODUKTET XXX**

*Indledende tekst om produktet – hvad er det for et produkt, og hvad anvendes det til.*

### ***PRIMÆRE FORMÅL MED ANVENDELSEN:***

#### Behandlingssigte (behandlingsredskab):

Tekst om hvorfor produktet har et behandlingssigte og hospitalet skal udlevere.

#### Afhjælpende sigte (hjælpemiddel):

Tekst om hvorfor produktet har et afhjælpende sigte og kommunen skal udlevere.

Udviklende sigte (trænings-/rehabiliteringshjælpemiddel):

Tekst om hvorfor produktet har et udviklende sigte.

Arbejdsredskab:

Tekst om hvorfor produktet er et arbejdsredskab.

**UDSTYR OG TILBEHØR, SOM ER EN INTEGRERET DEL AF  
BEHANDLINGSREDSKABET, HJÆLPEMIDLET ELLER  
TRÆNINGSHJÆLPEMIDLET:**

Tekst om hvilket udstyr og tilbehør, som er en integreret del af produktet.

Tekst om hvem, der udleverer udstyr og tilbehør.

**PRODUKTER, SOM ER TIL LINDRING, PLEJE OG HYGIEJNE:**

Tekst om hvilke produkter, der anvendes til lindring, pleje og hygiejne i forbindelse med produktet.

Plejen udføres af hjemmesygeplejen:

Udføres plejen af hjemmesygeplejen, udleveres produkterne af det kommunale sygeplejedespot.

Plejen udføres af hospitalspersonale:

Udføres plejen af hospitalspersonale, udleveres produkterne af hospitalet.

Plejen udføres af borger/pårørende:

Er borger/pårørende oplært af hospitalet til at udføre plejen, udleveres produkterne af hospitalet.

**SÆRLIGE AFTALER**

Tekst om eventuelle særlige aftaler, der gælder for produktet.

Referat:

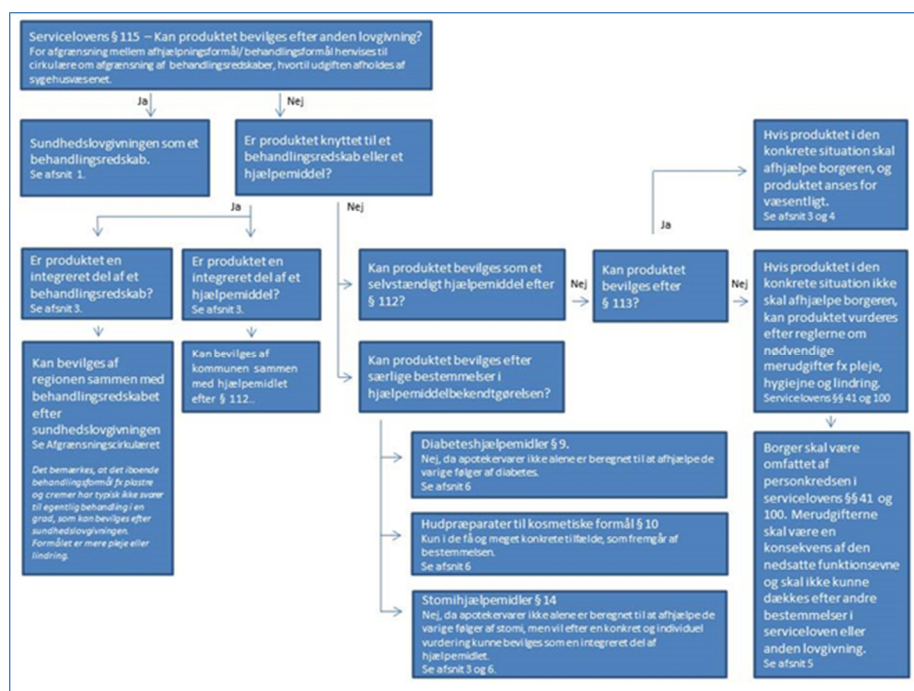
*Louise, Grith og Charlotte har haft til opgave at opdatere afklaringskataloget. I den forbindelse er der opstået et behov for at se på, hvorvidt afklaringskataloget er bygget op omkring en hensigtsmæssig skabelon.*

*Gruppen har drøftet, hvordan man kan ændre skabelonen i Afklaringskataloget, for at gøre vurderingen af, hvem der er ansvarlig for levering af produktet mere forståelig og brugervenlig.*

*Der er kommet en principafgørelse, som indeholder en beskrivelse af hvilke forhold, som der skal afdækkes, og i hvilken rækkefølge*

forholdene skal afklares, for at skabe klarhed omkring ansvarsdelingen mellem region og kommune i forbindelse med udlevering af bestemte typer hjælpemidler og behandlingsredskaber.

Principafgørelsen indeholder et flowdiagram, som illustrerer forhold og rækkefølge:



Gruppen ser på baggrund af ovenstående et behov for at ændre skabelonen i afklaringskataloget, så den i højere grad understøtter den stringente måde at vurderer sagerne på.

Det er afgørende, at personalet i kommunerne og regionen altid starter med at afklare, hvad det primære formål med anvendelse af produktet er, og i hvilken sammenhæng produktet indgår. Et bestemt produkt kan nemlig både være et hjælpemiddel og et behandlingsredskab, og udfordringen er, at produkter skal behandles efter forskellige regelsæt afhængigt af, hvilken sammenhæng produkterne indgår i.

Derfor er det hensigtsmæssig at skabelonen i afklaringskataloget er bygget op omkring den rækkefølge, som fremgår af flowdiagrammet i principafgørelsen.

Hvad er det primære formål med anvendelsen af produktet:

- Behandlende sigte?
- Afhjælpende sigte?
- Udviklende sigte?

Hvilken sammenhæng indgår produktet i:

### **Hjælpemidler efter servicelovgivningen (afhjælpende sigte)**

- Hjælpemidler, som kan afhjælpe følgerne af en varigt nedsat funktionsevne – varigt udlån efter §112
- Hjælpemidler, som kan afhjælpe følgerne af en midlertidig nedsat funktionsevne - Tidsbegrænset udlån efter §113b
- Særlige bestemmelser efter hjælpemiddelbekendtgørelsen

### **Behandlingsredskaber efter sundhedslovgivningen (behandlende sigte)**

- Hjælpemidler og apparatur, som indopereres som led i behandlingen på sygehus/speciallægepraksis
- Hjælpemidler og apparatur, som ordineres som led i behandling på sygehus/speciallægepraksis eller som en fortsættelse af den iværksatte behandling, og hvor patientens anvendelse af hjælpemidlet/apparaturet typisk er under kontrol af sygehuset eller speciallægepraksis indtil tilstanden er stationær
- Apparatur, som ordineres som led i behandling på sygehus/speciallægepraksis eller som en fortsættelse af den iværksatte behandling, og som anskaffes til midlertidigt eller permanent brug i hjemmet, og hvor A) patienten har fået undervisning i brug af apparaturet på sygehus eller i speciallægepraksis, eller B) hvor patientens anvendelse af apparaturet er under en vis kontrol af sygehus eller speciallægepraksis.
- Hjælpemidler og apparatur, som patienten efter sygehusets vurdering har behov for, imens patienten venter på sygehusbehandling

### **Trænings-/rehabiliteringshjælpemidler efter sundhedslovgivningen (Udviklende sigte)**

- Træningsredskaber, som anvendes som led i almen genoptræning
- Træningsredskaber, som anvendes som led i specialiseret genoptræning
- Træningsredskaber, som anvendes som led i rehabilitering på specialiseret niveau

### **Udstyr og tilbehør, der er en integreret del af hjælpemidlet/behandlingsredskabet**

#### **Produkter til lindring, pleje eller hygiejne**

- Leveres fra det kommunale sygeplejedepot (sygeplejeartikler), hvis hjemmesygeplejen udfører plejen
- Leveres af hospitalet, hvis hospitalspersonalet udfører plejen eller oplærer patienter til selv at udføre plejen
- Forbrugsgoder efter serviceloven §113
- Nødvendige merudgifter efter serviceloven §41 og §100

### **APV redskaber – efter arbejdsmiljølovgivningen**

Forslag til skabelon, som skal afløse den nuværende skabelon:

### **Beskrivelse af produktet**

Indledende tekst om produktet – hvad er det for et produkt, og hvad anvendes det til.

#### **Det primære formål med anvendelsen af produktet:**

Behandlingssigte (behandlingsredskab):

Tekst om hvorfor produktet har et behandlingssigte, og hospitalet skal udlevere.

Afhjælpende sigte (hjælpemiddel):

Tekst om hvorfor produktet har et afhjælpende sigte, og kommunen skal udlevere.

Udviklende sigte (trænings-/rehabiliteringshjælpemiddel):

Tekst om hvorfor produktet har et udviklende sigte.

Arbejdsredskab:

Tekst om hvorfor produktet er et arbejdsredskab.

#### **Udstyr og tilbehør, som er en integreret del af produktet:**

Tekst om hvilket udstyr og tilbehør, der er en integreret del af produktet.

Tekst om, at det er den, som er ansvarlig for udlevering af produktet, som også er ansvarlig for at udlevere nødvendigt udstyr og tilbehør, som betragtes som en integreret del af produktet.

#### **Produkter, som er til lindring, pleje og hygiejne:**

Tekst om hvilke produkter, der er behov for at anvende ifm lindring, pleje og hygiejne.

Udføres plejen af hjemmesygeplejen, udleveres produkter til lindring, pleje og hygiejne af det kommunale sygeplejedespot.

Udføres plejen af hospitalspersonale, udleveres produkter til lindring, pleje og hygiejne af hospitalet.

Er borger/pårørende oplært af hospitalet til at udføre plejen, udleveres produkter til lindring, pleje og hygiejne af hospitalet.

#### **Særlige aftaler:**

Tekst om eventuelle særlige aftaler, der gælder for produktet.

Gruppen indstiller til Sundhedsstyregruppen, at Afklaringskataloget ændres. Det forudsætter, at vi får midler til at gennemføre ændringen. Charlotte laver udkast til sagsfremstilling til Sundhedsstyregruppen.

Alle medlemmer af gruppen bidrager med ny tekst til de enkelte produkter, hvis vi får godkendt den nye struktur. Gruppen starter med at beskrive en række produkter i fællesskab, for at sikre ensretning.

### **3. Fistelposer**

#### Indstilling:

- At det afklares, om anvendelse af fistelposer har et behandlingsmæssigt sigte eller et afhjælpende sigte.

På mødet den 9. marts 2018 aftalte gruppen at indarbejde følgende i Afklaringskataloget om fistler:

*"Stomiprodukter anvendes i forbindelse med anlæggelse af en kunstig åbning fra tarm eller blære til kroppens overflade.*

- *Kolostomi: kunstig åbning til tyktarmen*
- *Ileostomi: kunstig åbning til tyndtarmen*
- *Urostomi: urinafledning*
- *Blindtarmsstomi (appendikostomi): Kunstig åbning fra tyktarmen via blindtarmen.*

*Selvskabte fistler sidestilles med stomi, da formålet med fistlen er at tømme tarmen.*

*Tilbehør: poser, plader, fastgøringsanordninger, poselåse og lugtfjerner, reservedele, driftsudgifter, udskiftelige dele m.m. påhviler udlånende instans.*

*Jf. principafgørelse 51-15 er appendikostomi ikke omfattet af 11.2.3., hvorfor personer med appendikostomi ikke kan tildeles hjælpemidler af kommunen. Appendikostomi opfattes som behandling, hvorfor der kun kan leveres behandlingsredskaber af hospitalet.*

*11.2.4: Behov i forbindelse med varigt nedsat funktionsniveau, hvor selvskabte fistler fungerer som stomi.  
Ansvarsplacering: Kommune."*

Charlotte har modtaget 2 henvendelser på baggrund af ovenstående beslutning.

#### Referat:

*En fistel er en falsk (selvskabt) forbindelse, der ofte er rørformet, mellem et hult organ og legemsoverfladen eller mellem to*

hulorganer. Symptomerne afhænger af hvilke organer, der er inddraget i fisteldannelsen. Fistler kan være medfødte eller kan dannes på grund af sygelige tilstande. De fleste fistler kan behandles kirurgisk. Andre bliver permanente.

Fra permanente fistler, som har etableret sig fra tarmen og til hudens overflade, kan der sive afføring. Dette **afhjælpes** ved at opsamle afføringen i særlige fistelposer. Der er derfor ikke tale om, at fistelposer har et behandlende sigte, da behandlingsmulighederne er udtømte.

Fistelposer kan ikke sammenlignes med poser til appendikostomi. Her er formålet nemlig at etablere en skyllebehandling.

Der findes ikke en Principafgørelse om fistelposer. I 51-15 om appendikostomi er der fokus på, hvad det primære formål med anvendelsen er.

Gruppen fastholder, at det primære formål med anvendelse af fistelposer til permanente fistler er at opsamle afføring, og at der derfor er tale om en afhjælpende sigte, og at det kan sidestilles med almindelige stomiposer.

Da der ikke er nogen lov eller principafgørelse, som tydeligt siger noget om ansvarsdelingen, beslutter gruppen at lade det primære formål med anvendelsen være afgørende. Fistelposer til permanente fistler til tarmen skal derfor behandles efter de almindelige regler i Servicelovens § 112.

Følgende tilføjes i 11.2.4:

11.2.4: Behov i forbindelse med varigt nedsat funktionsniveau, hvor en fistel har etableret sig permanent fra tarmen til hudens overflade, og hvor der helt eller delvist siver afføring fra både fistel og endetarm. Problemet afhjælpes med en fistelpose

Det er en betingelse, at alle behandlingsmuligheder i forhold til fistlen er udtømte.

Ansvarsplacering: Kommune.

Tilføjet efter mødet: Formandskabet kontakter formandskabet for sundhedsaftalen for at få en vurdering af, om formandskabet for sundhedsaftalen/Sundhedsstyregruppen skal godkende ændringen af 11.2.4.

#### **4. Sammenskrivning af 2.5 og 16.1 om skinner**

Indstilling:

- At det afklares, hvordan 2.5 og 16.1 i Afklaringskataloget samles i 16.1.



2.5 Finger-, håndleds- og albuebandager og skinner skal slås sammen med 16.1 Skinner.

2.5 i Afklaringskataloget:

<http://afklaringskatalog.rm.dk/kategorier/produkt/hjaelpemidler/bandager/finger-haandleds-og-albuebandager-og-skinner.aspx>

16.1 i Afklaringskataloget:

[http://afklaringskatalog.rm.dk/kategorier/produkt/hjaelpemidler/skinner/skinner-\(orthoser\).aspx](http://afklaringskatalog.rm.dk/kategorier/produkt/hjaelpemidler/skinner/skinner-(orthoser).aspx)

Følgende foreslås indarbejdet i Afklaringskataloget:

"16.1 Skinner og bandager (orthoser)

Side 9

Skinner (af orto- og -ose), er ortopædisk udstyr, der anvendes til at korrigere, aflaste, støtte, stabilisere kroppens led eller forbedre bevægefunktionen.

Orthoser kan både være et hjælpemiddel, et behandlingsredskab og et træningsredskab. Det er formålet med anvendelsen af orthosen, der afgør, om orthosen er et hjælpemiddel, et behandlingsredskab eller et træningsredskab. Hvis den samme orthose anvendes til flere formål, er det orthosens primære formål, der er afgørende.

Orthosen er et behandlingsredskab, hvis anvendelsen af orthosen har et behandlende sigte.

Orthosen er et hjælpemiddel, hvis anvendelsen af orthosen har et afhjælpende sigte, og den er med til at forbedre borgerens funktionsniveau.

16.1.1 Borgere med behov for orthoser i forbindelse med behandling på hospitalet.

Ansvarsplacering: Hospital

16.1.2 Borgere med behov for orthoser, som led i eller fortsættelse af den iværksatte behandling på hospitalet, eller hvor patienten er afsluttet fra hospitalet, men orthosen anvendes til at fastholde resultatet af hospitalsbehandlingen. Udlånes til midlertidigt eller varigt behov. Eksempelvis skinnebehandling i forbindelse med forlængelse af en akillesene og skinnebehandling som supplement til f.eks. botox-injektioner med henblik på kontraktur-profylakse.

Ansvarsplacering: Hospital

16.1.3. Borgere, som efter lægelig vurdering har behov for smertelindring ved bandage

Ansvarsplacering: Hospital

16.1.4 Borgere med behov for orthoser, som anvendes som led i et træningsforløb med almindelig ambulat genoptræning efter sundhedsloven § 140, genoptræning efter serviceloven § 86 for voksne og § 44 for børn. Eksempler: Skulderbandager eller dropfodsskiner under genoptræning efter blodpropper med halvside lammelser, skinner, der er nødvendige for, at borgeren kan benytte et ståstøttestativ under træningen. Det er kommunen, der har ansvaret for at levere træningen, og som vurderer, om der er behov for orthoser som led i træningsforløbet, og som dermed også udlåne orthoser som et træningsredskab.

Ansvarsplacering: Kommune

16.1.5 Borgere med behov for orthoser som anvendes som led i et træningsforløb i forbindelse med. specialiseret ambulat genoptræning efter sundhedsloven § 140. Det er hospitalet, der vurderer, om der er behov for skinner som led i træningsforløbet, og som dermed også udlåner orthoser som et træningsredskab.

Ansvarsplacering: Hospital

16.1.6 Borgere med behov for orthoser i eget hjem til at afhjælpe følgerne af en varig nedsat funktionsevne og til at bringe borgeren i stand til at udføre daglige gøremål som f.eks. at gøre rent eller lave mad.

Ansvarsplacering: Kommune

16.1.7 Såfremt en orthose ikke kan udlånes af hverken kommune eller region, vil det typisk være op til borgeren selv at afholde udgiften.

Ansvarsplacering: Borger"

Referat:

*Der er enighed om at skrive 2.5 og 16.1 sammen.*

*Teksten indarbejdes i Afklaringskataloget. 2.5 slettes.*

*16.1.2 Borgere med behov for orthoser, som led i eller fortsættelse af den iværksatte behandling på hospitalet, eller hvor patienten er afsluttet fra hospitalet, men orthosen anvendes til at fastholde resultatet af hospitalsbehandlingen. Udlånes til midlertidigt eller varigt behov. Eksempelvis skinnebehandling i forbindelse med forlængelse af en akillessene og skinnebehandling som supplement til f.eks. botox-injektioner eller behandlende skinner med henblik på kontraktur-profylakse eller smertebehandling.*

*Ansvarsplacering: Hospital*

*Ny 16.1.5: Borgere som er visiteret til vedligeholdende træning eller vederlagsfri fysioterapi i forbindelse med daglige kontrakturprofylaktiske øvelser, hvor den kommunale terapeut*

*vurderer, at den daglige træning kan erstattes eller suppleres med orthoser. Det er besluttet, at disse orthoser udleveres af kommunen som en sær aftale i regi af Sundhedsaftalen i Region Midtjylland. Ansvarsplacering: Kommune.*

*Gammel 16.1.5 bliver til 16.1.6 osv.*

*Tilføjet efter mødet: Formandskabet kontakter formandskabet for sundhedsaftalen for at få en vurdering af, om formandskabet for sundhedsaftalen/Sundhedsstyregruppen skal godkende ændringen af 16.1.5.*

## **5. Albueortose**

### Indstilling:

- At det afklares, om albueortosen er en kommunal eller en regional udgift, eller om patienten selv skal betale.
- At det afklares, om der skal rettes i Afklaringskataloget.

Grith har sendt denne sag:

Det drejer sig om en mand på 40 år der efter flere operationer i albuen og med efterfølgende smerter og nedsat funktion afsluttes i hospitalsregi efter et langvarigt forløb, da der ikke kan tilbydes yderligere behandling kirurgisk eller terapeutisk. Der har været tilbud om ny operation efter second opinion som patienten har takket nej til. Patienten ønsker en skinne for at smertelindre for at kunne sove samt passe sit arbejde (hvor kun rask arm er aktiv i følge patienten) og har undervejs og ved afslutningen af forløbet fået udleveret en "Breg T-scope albue skinne" på hospitalet.

Da forløbet er afsluttet og der ikke tilbydes yderligere behandling, ansøger patienten kommunen om betaling for det fortløbende skinnebehov til nat og dag, for hans varige problem. Kommunen afviser med den begrundelse, at det drejer sig om smerter og at skinnen ikke i væsentlig grad kan afhjælpe følgerne af den nedsatte funktionsevne eller i væsentlig grad kan lette den daglige tilværelse.

Han søger dermed om at få skinnen betalt af regionen (igennem en henvendelse fra kommunens jobkonsulent).

Patienten er afsluttet fra vores side (hospitalet), hvorfor der ikke er tale om "at patienten bliver kontrolleret for den specifikke tilstand som hjælpemidlet/apparaturet er rettet imod".

Er det korrekt at patienten således heller ikke skal have ortosen betalt af regionen men må henvises til egenbetaling?

Referat:

*Det primære formål med anvendelse af den passive skinne er smerte behandling, og dermed har produktet et behandlende sigte, og er som udgangspunkt et behandlingsredskab.*

*Borger er dog afsluttet behandlingsmæssigt og kan derfor ikke henvende sig til hospitalet.*

*Borger er tilbudt operation, men har takket nej. Dermed er behandlingsmulighederne heller ikke udtømte.*

*Borger må derfor selv afholde udgiften til en skinne.*

## **6. Dilatation af urinrør**

Indstilling:

- At det afklares, om kateteret er en kommunal eller en regional udgift og.
- At det afklares, om der skal rettes i Afklaringskataloget.

Patienterne (typisk mænd) har fået foretaget en operation for forsnævring i urinrøret. De skal efterfølgende sikre, at forsnævringen ikke gendannes ved at føre et kateter forbi stedet 1-2 gange om ugen, ofte resten af livet. Kateret bruges ikke til at tømme blæren.

Det skal afklares, om kateteret er en kommunal eller en regional udgift.

Der står følgende i Afklaringskataloget om katetre:

*Borgere med behov i eget hjem, som led i eller fortsættelse af den iværksatte behandling på hospital f.eks. i forbindelse med udredningsforløb eller urologiske/gynækologiske operationer.*

*Ansvar: Hospital*

*Borgere med behov i forbindelse med varigt nedsat blærefunktion*

*Ansvar: Kommune*

<http://afklaringskatalog.rm.dk/kategorier/produkt/hjaelpemidler/udskillelse/katetre.aspx>

Referat:

*Det primære formål med anvendelsen af kateteret er at fastholde resultatet af den behandling, som er udført på hospitalet. Kateteret har dermed et behandlende sigte og er et behandlingsredskab, som hospitalet skal stille til rådighed, så længe det er nødvendigt.*

## 7. Mødeplan 2019

### Indstilling:

- At orienteringen tages til efterretning.

Charlotte rundsender Doodle med forslag til mødetidspunkter i 2019.  
Der planlægges 4 møder.

### Referat:

*Charlotte udsender en Doodle.*

## 8. Eventuelt

### Referat:

#### Akutpladser:

*Når patienten kommer på en akutplads i stedet for at blive indlagt, har vi en udfordring med behandlingsapparaturl til behandlinger, der påbegyndes i kommunalt regi. Eksempelvis må en patient kun få ilt på en akutplads, hvis det er lægeordineret.*

*Der er lokale aftaler flere steder om hvilket udstyr, der kan forventes at være på en akutplads.*

#### Midlertidige pladser:

*Ikke alle kommuner har alt relevant udstyr på deres midlertidige pladser, og her medsender hospitalet det relevante udstyr.*

Referent: Charlotte Jensen