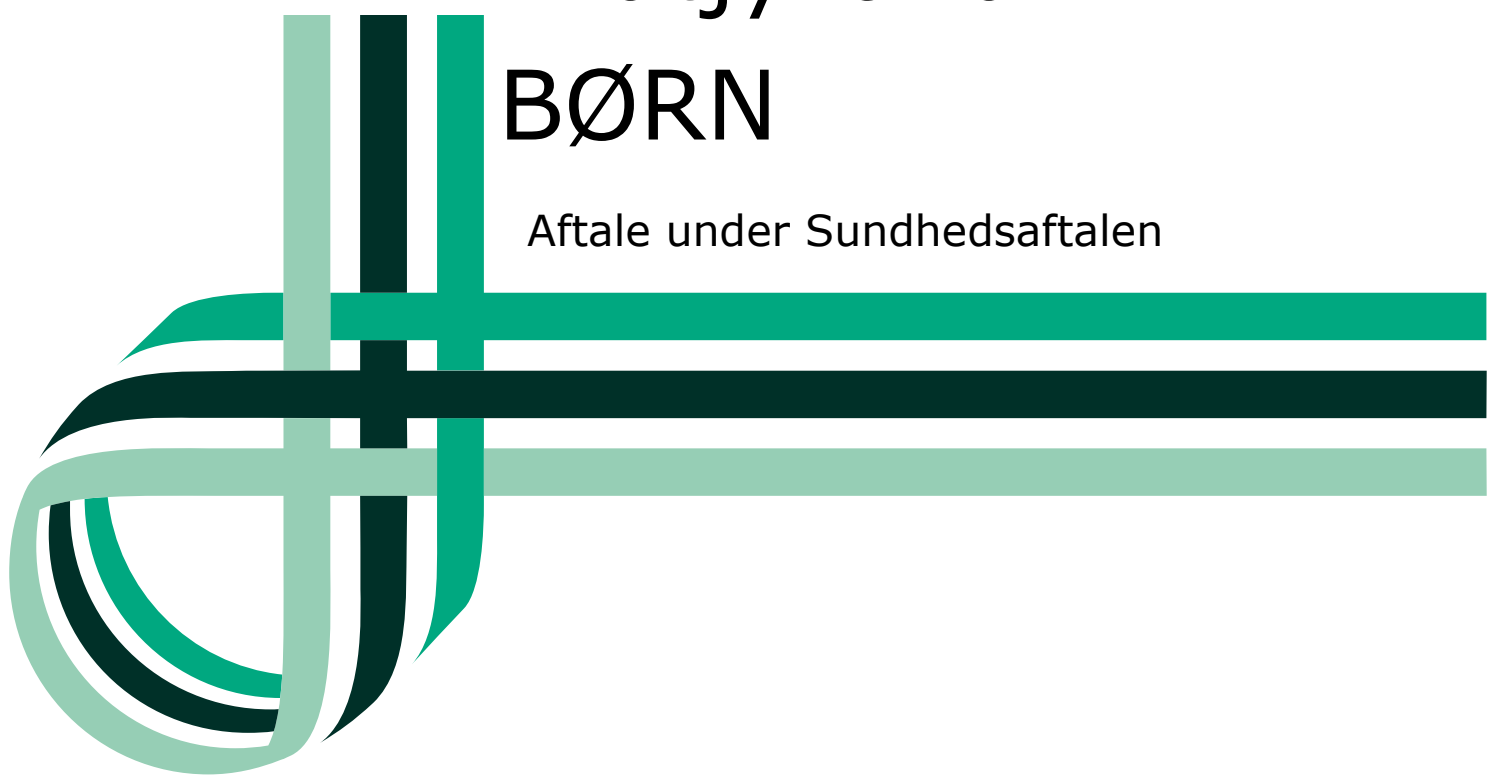


# Snitfladekatalog på høreområdet i Midtjylland – BØRN

Aftale under Sundhedsaftalen

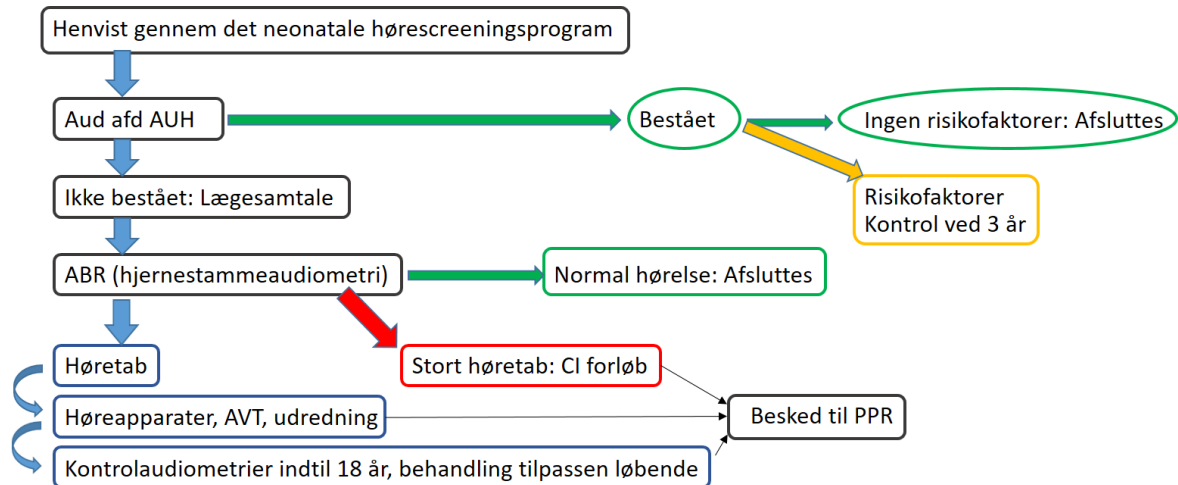


## Indhold

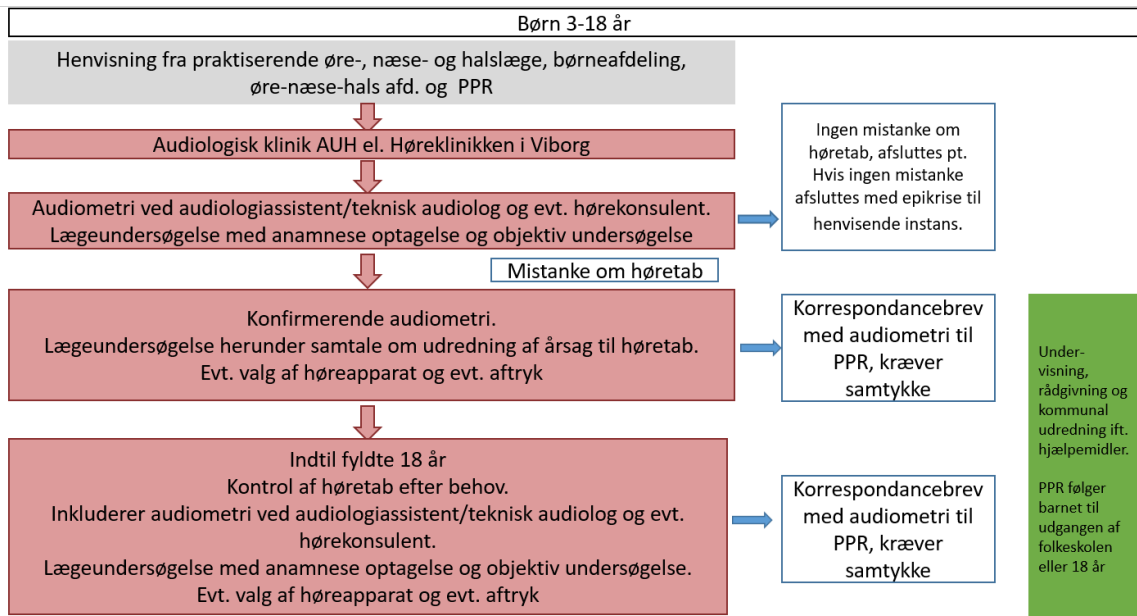
<b>Oversigt over forløb for børn med høretab.....</b>	<b>3</b>
<b>Indledning .....</b>	<b>4</b>
<b>Beskrivelse af produktet/høreapparatet.....</b>	<b>4</b>
<b>Sammenhæng som produktet indgår i .....</b>	<b>4</b>
<b>Udstyr og tilbehør, som er en integreret del af produktet.....</b>	<b>4</b>
<b>Formålet med anvendelsen .....</b>	<b>5</b>
<b>Forløb for børn med høretab .....</b>	<b>5</b>
1. Lovgrundlag og vejledninger .....	5
Lovgrundlag .....	5
2. Beskrivelse af forløb for børn med høretab .....	5
3. Genudlevering af høreapparater .....	9
4. Mistede høreapparater .....	9
5. Høretekniske hjælpemidler .....	9
6. Specialpædagogisk bistand.....	10
7. Videregivelse af journaloplysninger til kommunen og samtykke.....	10
8. Applikation på telefon til høreapparater.....	11

# Overzicht over forløb for børn med høretab

Børn 0-3 år:



Børn, der henvises senere (ØNH-læge, sundhedsplejerske, børneafdeling mv.) følger samme program som børn over 3 år, dog kun på AUH



## Indledning

Region Midtjylland og de midtjyske kommuner har i fællesskab udarbejdet et opdateret snitfladekatalog vedrørende forløb for børn med høretab, hørenedsættelse eller døvhed (herefter høretab). Snitfladekataloget tager udgangspunkt i – og supplerer – det elektroniske afklaringskatalog om hjælpemidler og behandlingsredskaber vedrørende høreapparat. Se afklaringskataloget her: [afklaringskatalog.rm.dk/hoereapparat](http://afklaringskatalog.rm.dk/hoereapparat).

Formålet med snitfladekataloget er at sikre ensartede og koordinerede tilbud for børn med høretab i hele regionen samt at bidrage til at skabe overblik over opgaver og snitflader mellem de regionale og kommunale tilbud inden for høreområdet. Opgaveløsningen på tværs af de regionale høreklivnikker og kommunerne sker i tæt samarbejde og i god dialog.

Nærværende snitfladekatalog omhandler børn under 18 år med høretab. Kataloget bygger på sundhedsaftalens fire overordnede visioner, som sætter en fælles retning for sundhedsvæsenet i Midtjylland, og som ligger til grund for alle indsatser, der igangsættes. De fire principper er:

- Mere lighed i sundhed – socialt og geografisk
- På borgerens præmisser
- Sundhedsløsninger tæt på borgeren
- Mere sundhed for pengene

Der vil for børn og unge under 18 år altid skulle tages hensyn til involvering af de(n) part(er), der har forældremyndigheden. Involveringen skal ske ift. gældende lovgivning, og der skal sikres relevant samtykke.

## Beskrivelse af produktet/høreapparatet

Et høreapparat er en batteridreven elektronisk enhed, som kan hjælpe personer med høretab til at høre bedre. Et høreapparat består af en mikrofon, en forstærker og en højttaler, og den er placeret ved øret.

## Sammenhæng som produktet indgår i

Høreapparater anvendes af personer med nedsat hørelse.

## Udstyr og tilbehør, som er en integreret del af produktet

Batterier, fjernbetjening, slanger, filtre, propper, chips, domes m.m. er eksempler på udstyr og tilbehør. De anses for at være en integreret del af høreapparatet og/eller nødvendig for anvendelsen af produktet, og de udleveres af den instans, der er ansvarlig for at udlevere produktet. Det er den ansvarlige instans, der vurderer hvilket udstyr og tilbehør, der er nødvendigt/nært tilknyttet.

## **Formålet med anvendelsen**

Formålet med anvendelsen af et høreapparat er at forbedre hørelsen. Det har et behandlende sigte, og høreapparatet er derfor et behandlingsredskab.

## **Forløb for børn med høretab**

### **1. Lovgrundlag og vejledninger**

#### ***Lovgrundlag***

Sundhedsloven (specielt § 73a-§ 73i kapitel 15a og § 74/ Cirkulære om afgrænsning af behandlingsredskaber) og bekendtgørelse om høreapparatbehandling.

Serviceoven

Folkeskoleloven

[Lov om Specialpædagogisk støtte ved videregående uddannelser](#)

#### ***Vejledninger***

[Sundhedsstyrelsens faglige vejledning til speciallæger i øre-, næse- og halssygdomme, Udredning og henvisning af patienter med hørenedsættelse.](#)

[Videregivelse af journaloplysninger på høreområdet til kommunerne, regional retningslinje.](#)

[Specialeplan for Oto-rhino-laryngologi.](#)

[Socialstyrelsens forløbsbeskrivelse – Rehabilitering og undervisning af børn og unge med tidligt konstateret høretab, aldersgruppe 0-18 år](#)

### **2. Beskrivelse af forløb for børn med høretab**

Alle børn under 18 år skal ifølge Sundhedsstyrelsen henvises til en regional høre-klinik/audiologisk afdeling (herefter omtalt som høre-klinik). Disse børn er tilknyttet høre-klinikken frem til barnet er til og med 17 år.

#### *Henvisning og visitation*

Alle læger har henvisningsret til høre-klinikkerne. De fleste henvisninger kommer fra praktiserende øre-, næse-, halslæger, børneafdelinger og øre-næse-halsafdelinger. Efter

aftale kan Pædagogisk Psykologisk Rådgivning (PPR)<sup>1</sup> også henvise. Dette er oftest grundet forsinket sproglig udvikling, hvor det er relevant at udelukke høretab.

Der henvises til notatark (se bilag). Heri uddybes barnets sproglige vanskeligheder. Det er vigtigt, at barnet er vurderet ved praktiserende øre-, næse-, halslæge for at udelukke mellemøresygdom. Dette afkrydses i notatarket.

Ved mistanke om Auditory Processing Disorder (APD) kan barnet med fordel først vurderes ved PPR for at af- eller bekræfte mistanke, og hvis relevant henvise til høreklivkerne. Høreklivkerne laver relevant audiologisk udredning. Hvis mistanke samlet set opretholdes, henviser høreklivkerne til enten Aalborg eller Odense Universitetshospital.

### *Indkaldelse*

Børn under 15 år: Indkaldelsesbrev sendes som fysisk post til barnets bopælsadresse samtidig med, at der som udgangspunkt sendes forældrekopi til begge forældremyndighedsindehavere (der er mulighed for i særlige situationer at unnlade at sende til den ene forælder på baggrund af konkrete forhold).

Børn 15 år-17 år: Indkaldelsesbreve sendes digitalt til den unge, og forældrene vil, på samme måde som for de under 15-årige, som udgangspunkt få en forældrekopi i deres digitale postkasse. Det er forældrene, der aktivt skal vælge forældrekopi til, hvilket høreklivken bør nævne for forældrene. Det bemærkes, at der i 2023 er en prøvehandling, hvor der altid sendes kopi til forældre frem til, at barnet fylder 18 år.

### *Høreprøve og valg af høreapparat*

Afhængigt af barnets behov er der mulighed for medvirken af hørekonsulent ved høreprøven. Ofte kræver det flere høreprøver, før man kan fastlægge barnets høreelse.

På baggrund af høreprøve vurderes det i samarbejde med barnet og forældre med udgangspunkt i Amgros' vejledning, hvilke høreapparater der vil dække barnets behov bedst, hvis og såfremt barnets høretab kan behandles med høreapparat.

Behandlinger, som kun varetages af Aarhus Universitetshospital:

- Behandling med knogleforankret høreapparat
- Uni- og bilateral cochlear implant

### *Samarbejde med kommuner herunder PPR*

Høreklivken indhenter samtykke til videregivelse af journaloplysninger, som er nødvendige og relevante for den videre behandling/ opfølgning i kommunalt regi, hvorefter

---

<sup>1</sup>PPR omfatter her både PPR og Pædagogisk Praksis og Læring (PPL).

oplysningerne videregives til kommunen. Se senere afsnit om videregivelse af journaloplysninger på høreområdet til kommunerne.

Når PPR er orienteret om, at et barn har fået konstateret høretab og evt. startet høreapparatbehandling på høreklub, kontakter PPR forældrene med henblik på at få samtykke til at oprette en sag og til at kontakte barnets dagtilbud/skole. Forældrenes kontaktoplysninger noteres i forbindelse med orientering fra høreklubben.

PPR følger i udgangspunktet barnet/den unge frem til det fyldte 18. år. PPR orienterer barnets dagtilbud eller skole, hvis der er ændringer i behandlingen eller ved behov. Hvis der er et yderligere behov, tilbyder PPR relevant hørefaglig vejledning og sparring til skolen eller dagtilbuddet, hvilket barnet og forældre bliver informeret om af PPR eller via skolen eller dagtilbuddet. Når den unges sag afsluttes ved PPR, vil det være en fordel, at der sker en overlevering fra PPR til hørekonsulenten i kommunikationscentret. Når barnet afslutter folkeskolen, kan der lægges en plan med PPR for, hvilken hørekonsulent der følger barnet indtil det fyldte 18. år. Når den unge starter på en ungdomsuddannelse, kan der med fordel laves en overlevering til vejlederen på uddannelsesstedet. Overlevering skal ske med relevant gældende samtykke.

### *Tilpasning, udlevering og efterfølgende justering*

Høreklubben tilpasser, udleverer og sikrer opfølgning på høreapparaterne til barnet.

Eventuel efterfølgende justering af behandlingen og kontrol foregår altid på høreklubben.

### *Kontrol af høretab*

Barnet indkaldes efter vurdering til løbende kontrol af deres høretab, indtil de fylder 18 år. Efter hvert kontrolbesøg sendes journaloplysninger, som er nødvendige og relevante for den videre behandling/opfølgning i kommunalt regi, til kommunen. Se senere afsnit om videregivelse af journaloplysninger på høreområdet til kommunerne.

Høreklubben er ansvarlig for:

- Ved tilpasningen af høreapparaterne: at give barnet og forældre instruktion i brug og daglig vedligeholdelse af høreapparatet.
- At udlevere relevant informationsmateriale og information om det specifikke høreapparat til barnet og forældre. At gøre barnet og forældre opmærksom på mulighed for yderligere hjælp og instruktion i kommunalt regi<sup>2</sup>. Som udgangspunkt kan forældrene kontakte PPR, hvis de ikke har hørt fra PPR inden for ca. 3 uger (nye sager).

---

<sup>2</sup> PPRs vejledning vedrører kun muligheder og begrænsninger i forhold til hjælpemidlets anvendelse i sammenhæng med skole- og dagtilbud.

- At gøre barnet og forældre opmærksom på mulighed for udredning ift. høretekniske hjælpemidler i kommunalt regi.
- Børn sættes altid til kontrol/justering efter at have fået udleveret høreapparatet, så de ikke selv skal henvende sig. Denne praksis ophører ved 18 år, hvorfor det er vigtigt, at den unge informeres om, at de selv er ansvarlige for at kontakte høreklinikken, når der er gået 4 år fra seneste udlevering af høreapparater.
- Henvise til Auditory Verbal Therapy (AVT)
- AVT tilbydes pr. 1.1.2023 til alle børn fra 0 - t.o.m. 5 år, som er nydiagnosticerede med varigt behandlingskrævende høretab, uanset grad, og uanset om det er ensidigt eller dobbeltsidigt. Alle børn følges i 3 år, hvor frekvens vurderes af AVT-medarbejderen. Børn, som har fået konstateret et høretab før d. 1.1.2023, kan tilbydes AVT, hvis de har et dobbeltsidigt høretab, der progredierer til en PTA værdi på over 40 dB på det bedst hørende øre. Tilbuddet kan herudover udløses på lægefaglig indikation for børn imellem 0-5 år.

Kommunen er ansvarlig for:

- Hørepædagogisk undervisning og specialpædagogisk bistand, der tager sigte på at afhjælpe eller begrænse virkningerne af en hørenedsættelse.
- Rådgivning og vejledning om fx muligheder og begrænsninger ved brug af høreapparat.
- At give vejledning til institutioner og skoler. Der er her særlig opmærksomhed i forhold til børn eller unge med store sociale eller læringsmæssige udfordringer, og hvor der samtidig er problematikker såsom mindre hørenedsættelse, ensidig hørenedsættelse, tinnitus eller lignende, skelnevanskeligheder mv.
- Barnet følges frem til det fyldte 18. år. Ved overgang til efterskole/ungdomsuddannelse kan der, hvis barnet og forældrene ønsker det, ske en overlevering fra kommunen til det nye uddannelsessted efter gældende relevant samtykke. Særligt for efterskoler sker overleveringen fra PPR. Derudover oplyses barnet og forældrene om muligheden for at søge om hørepædagogisk bistand samt høretekniske hjælpemidler via Special Pædagogisk Støtte (SPS)-ordningen ([www.spsu.dk](http://www.spsu.dk)).

#### *Defekte høreapparater og udlevering af batterier*

Defekte høreapparater håndteres altid af høreklinikken.

Høreklinikken er ansvarlig for udlevering af batterier. I praksis foregår det primært ved, at barnet og forældre bestiller batterier direkte ved leverandør af batterier.

#### *Overgang til høreområdet for voksne*

Når barnet fylder 18 år, overgår barnet til høreapparatbehandling for voksne. I den forbindelse udarbejder høreklinikken et resumé, der så vidt muligt sendes til barnets digitale postkasse. Hvis dette ikke er muligt, får barnet og forældre et print af resuméet. Her vil det igen være relevant at nævne, at den unge selv er ansvarlig for at kontakte høreklinikken, når der er gået 4 år fra seneste udlevering af høreapparater.



### **3. Genudlevering af høreapparater**

Børn går til faste kontroller, hvor det løbende vurderes om høreapparatet skal udskiftes.

### **4. Mistede høreapparater**

Det er regionen, som er ansvarlig for eventuel erstatning af et høreapparat, som barnet har tabt/mistet, eller hvis det er gået tabt ved tyveri, brand eller lignende.

PPR eller barnets forældre kan kontakte høreklubben med henblik på at afhjælpe problemet hurtigst muligt.

### **5. Høretekniske hjælpemidler**

Barnet og forældre kan ansøge kommunen om et høreteknisk hjælpemiddel jfr. relevant lovgivning.

Efter konkret og individuel udredning vurderes, hvorigennem hjælpemidler beviliges fra.

Kommunen vurderer, om barnet er omfattet af følgende målgruppe:

- Der skal være tale om en varig fysisk eller psykisk funktionsnedsættelse samt at det høretekniske hjælpemiddel:
  - i væsentlig grad kan afhjælpe de varige følger af den nedsatte funktions-  
evne,
  - i væsentlig grad kan lette den daglige tilværelse i hjemmet, eller
  - er nødvendigt, for at barnet kan gennemføre skole/uddannelse.

Såfremt barnet tilhører målgruppen, foretager kommunen udredning, introduktion samt hjælper barnet og forældre med at udarbejde en ansøgning, som der træffes en afgørelse på baggrund af.

Hvis ansøgningen omhandler personlige høretekniske hjælpemidler, udarbejder forældrene ansøgningen. Personlige høretekniske hjælpemidler beviliges via Serviceloven. PPR kan med fordel guide forældrene ift. at afklare, hvilket høreteknisk hjælpemiddel, der kan være gavnligt for barnet og dermed hjælpe med at udrede.

Bliver barnet udredt og vurderet til ikke at være berettiget til at få bevilliget hjælpemidler, oplyses barnet og forældre om, at det er muligt selv at investere i ønskede hjælpemidler.

Har barnet fået bevilliget høretekniske hjælpemidler, er det som udgangspunkt først muligt at afprøve og give introduktion til de relevante høretekniske hjælpemidler, når der er sikkerhed for, at selve høreapparatbehandlingen er den korrekte. Der tages dog hensyn til, at der kan være individuelle behov ift. hjælpemidler via relevant lovgivning.

Det kan være relevant, at PPR sender oplysninger til høreklubben om, hvilke høretekniske hjælpemidler barnet har. Dette er med henblik på, at høreklubben ved udlevering af nye høreapparater kan søge at tage hensyn til allerede udleverede høretekniske hjælpemidler. Videregivelse af oplysninger skal i så fald ske efter gældende samtykke.

Høreklubberne bør så vidt muligt tage hensyn til eksisterende hjælpemidler ved fornyelse/udskiftning af høreapparater.

Høretekniske hjælpemidler bevilliges af:

- Kommunen, hvis de skal bruges i hjemmet eller daginstitutionen.
- Den enkelte folkeskole eller en central pulje i kommunen, hvis de skal bruges i skolen.
- Styrelsen for Undervisning og Kvalitet, hvis de skal bruges på friskoler, privatskoler, ungdomsuddannelser og videregående uddannelse.

## 6. Specialpædagogisk bistand

Hørepædagogisk rådgivning og vejledning i kommunalt regi. tilbydes til børn med:

- Høretab
- Auditory Processing Disorder (APD)
- Tinnitus
- Lydoverfølsomhed

## 7. Videregivelse af journaloplysninger til kommunen og samtykke

Ved videregivelse af journaloplysninger på høreområdet fra høreklubber til kommunerne. Se gældende regionale retningslinje ang. [videregivelse af journaloplysninger på høreområdet til kommunerne](#).

Høreklubber skal være opmærksomme, hvis de ønsker at videregive fx kontaktoplysninger på forældre til kommunen. Hvis forældrene alene har givet samtykke til videregivelse af deres kontaktoplysninger til brug for barnets aktuelle behandling, må kontaktoplysningerne kun fremgå af audiogrammet, hvis det er nødvendigt i den sammenhæng.

Hvis formålet med at lade kontaktoplysningerne fremgå af audiogrammet ikke er et led i aktuel behandling, men handler om andre formål, skal forældre som udgangspunkt have givet samtykke til brug af deres kontaktoplysninger til dette andet formål.

### Videregivelse af oplysninger ifbm. behandling

Ved videregivelse af oplysninger til brug for *behandling* (efter sundhedsloven), er der ikke krav om samtykke. Man kan naturligvis vælge alligevel at bede om samtykke. Såfremt samtykket også skal vedrøre videregivelse af oplysninger til andre formål end behandling i sundhedslovens forstand, vil samtykket være nødvendigt, ligesom det skal

være skriftligt og bortfalder efter et år. Det er samtykke til videregivelse af oplysninger, der bortfalder efter et år, eksempelvis vil man således have et år til at videregive kontaktoplysningerne. Hvor længe PPR vil kunne bruge oplysningerne til at kontakte forældrene er ikke underlagt samme begrænsning.

### **Omfang af samtykke**

Hvis man i en samtykkeerklæring informerer om, at oplysningerne kan blive brugt til et givent formål som udveksling af oplysninger mellem PPR og høreklinikken, så kan forældrene give samtykke til dette. Hvis der er tale om videregivelse til andre formål end behandling, skal samtykket være skriftligt, og det bortfalder efter et år.

## **8. Applikation på telefon til høreapparater**

Instruktion i brug af app-funktion til høreapparater anses som udgangspunkt ikke for at være en del af høreapparatbehandlingen, da telefoner er at betragte som en personlig ejendom og ikke et hjælpemiddel. Da der findes et stort antal forskellige telefoner, er der tilsvarende mange forskellige opkoblingsmuligheder. Ydermere er der hyppige opdateringer til de forskellige telefoner. Derfor er det – hverken på høreklinikkerne eller i kommunerne – muligt at have indgående og opdateret kendskab til hver enkelt telefons funktionaliteter. Det er derfor barnets og forældrenes eget ansvar at håndtere opkoblingsmuligheder i forhold til telefonens manual. Det samme gør sig gældende for diverse applikationer ("apps").



